

# AU COURANT DE LA VANNE

LES AMIS DU PATRIMOINE DE LA VALLEE DE LA VANNE

PRINTEMPS 2000

N° 2

VERNISSAGE SUR LE VIF

LE MOT DU PRESIDENT

L'ASSOCIATION INVITEE : L'ARPA

LE MOT DE L'ELU - LE SIARPO

UN CONSEILLER INTERROGE

LE BOURG INVITE : AIX-EN-OTHE

LE VOYAGE BUCOLIQUE

NOS ADIEUX

ANNONCES RETRO

ASSEMBLEE GENERALE 1999

CA BOUGE !!!



Communauté de Communes  
de la Vanne





Mes bien chers Frères,  
mes bien chères Sœurs!



Nous allons tous chanter ---



Savez-vous planter les choux?



J'en vois qui  
ne chante pas!



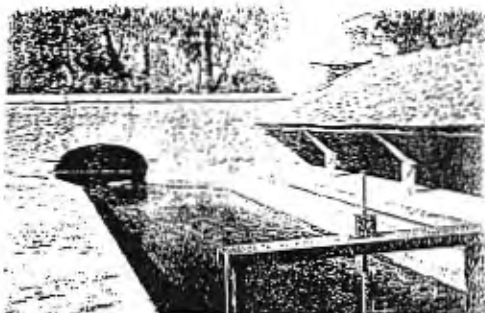
Marie-Édile chante ---



Nos amis de Troyes et de Rarilly  
demandent le "ba" ---



... car elle a fini  
LES SŒURS



# LES AMIS DU PATRIMOINE DE LA VALLEE DE LA VANNE

Présentent

## LES LAVOIRS DE LA VALLEE

Du 1er au 31 Mars 2000  
au Syndicat d'Initiative de la Vallée de la Vanne.  
- 38, rue de la République -  
89190 - Villeneuve l'Archevêque

Visite Gratuite Permanente :  
les mardi, jeudi, vendredi de 15 à 18 heures  
les mercredi et samedi de 10 à 12 heures et de 15 à 18 heures  
le dimanche de 10 à 12 heures

Renseignements :  
APVV : 03 86 86 71 51  
SIVV : 03 86 86 71 55

Imprimé par nos soins S.I.V.V.



Une expo, qui mériterait d'être  
suivie d'une publication.  
Félicitations.  
Félicitations Muriel

Belle initiative  
que de faire revivre  
l'histoire cette exposition  
à travers de lieux  
de nos villages.  
Toi mes encouragements  
pour un excellent  
Cécile Gamirolle  
la Ferté St Jean  
Gambier de la Vanne de la Vanne

Tout est  
fait à travers  
avec la  
soutien d'une  
publication  
à l'été  
de cette très  
intéressante exposition  
Cécile Gamirolle

Que d'eau  
Que d'eau !  
Cette exposition  
est un véritable  
"cours d'eau"  
Bonne nuit  
Saverio

Saverio  
A. Biondi  
Rivoli  
Albergo



Un seul mot: Bravo!

*P. Pata*

Félicitations pour cette belle exposition qui  
a dû demander beaucoup de temps.  
Un grand merci

*M. Meunier*

Cet office du tourisme est très  
beau et le personnel aimable -  
Merci pour tous les renseignements  
Chloé Rideau

Merci de nous faire partager vos passions.

*[Signature]*

Cette exposition est vraiment magnifique et  
passionnante, félicitations et merci.

*Jacqueline  
Foucaud*

Formidable, cette exposition -- Félicitation -- Belle  
bonne soirée d'aller voir sur place -- Bravo -- *C. Pata*

Que de souvenirs cela me rappelle?

*B. B. [Signature]*

Remerciements reconnaissants à nos visiteurs,  
notamment à Monsieur Claude GARINO auteur  
des "Lavoirs de l'Yonne", aux amateurs de  
lavoirs en général, ces "temples de l'eau" et  
aux nostalgiques des lavoirs de Villeneuve l'Archêtrique  
L'APVV s'efforcera d'y donner suite avec le  
concours de la Municipalité. *J. K.*

# LE MOT DU PRÉSIDENT

Lorsque le n°1 d'"Au Courant de la Vanne" fut bordé, notre Vice-Président Léon HUOT me fit remarquer que nous avions omis de présenter l'A.P.V.V. dans ses premières pages! Mais oui bien sûr! Si la chose paraissait inutile pour les adhérents auxquels il se destinait en priorité, elle devenait capitale pour ceux qui n'étaient pas encore les "Amis de Patrimoine de la Vallée de la Vanne" et entre les mains desquels tombait ce numéro d'"Automne 1999".

A moi donc de réparer aujourd'hui cette erreur fatale...

Comment cela a-t-il commencé?

Et bien, puisque le particularisme de cet embryon d'association était de vouloir diriger son action vers nos deux départements, nous tîmes notre 1<sup>ère</sup> réunion d'information en Pays d'Othe, au SIARPO, à Aix.

Ce fut Madame VERECKE qui nous accueillit en ses locaux et nous y fîmes connaissance Léon et moi de Mesdames AGOTROY dont la famille perpétuait l'industrie de la maille en cette ville, Jeanne MARTEL Présidente de l'ARFA et Kelly FANDARD-BERACVE Reine de Vilaines, ainsi que de Messieurs FOURMIER Reine d'Aix-en-Othe et BEUGGENDAN Reine de Brieulle. En eux, nous trouvâmes des oreilles attentives lorsque nous leur expliquâmes les buts de l'Association.

Dans CAILLEAUX qui fut l'un des premiers à nous rejoindre, Léon et moi, a très bien expliqué les motivations de l'APVV dans un fascicule qui servit d'annonce à notre action; je lui laisserai donc la parole :

## ASSOCIATION DES

### « AMIS DU PATRIMOINE DE LA VALLÉE DE LA VANNE »

Cette association a pour vocation de concourir à la protection et à la mise en valeur du patrimoine historique et naturel des communes de la Vallée de la Vanne, dans le nord du département de l'Yonne et dans l'ouest du département de l'Aube.

Comme vous le savez, les communes rurales sont confrontées à la nécessité de s'organiser pour satisfaire les besoins de leur population et pour s'engager dans de nouvelles politiques de développement. Plusieurs agglomérations de la Vallée de la Vanne groupées dans une Communauté de Communes ont choisi de mettre l'accent sur la promotion des richesses touristiques de la région et la valorisation du patrimoine culturel.

Des responsables associatifs et des historiens travaillant sur la région, informés de ce projet, ont choisi d'apporter leur contribution à cette initiative qui ne peut que concourir à la mise en valeur des richesses archéologiques, architecturales et naturelles qu'ils s'emploient à sauvegarder et à étudier.

Cependant pour que le patrimoine ancien puisse servir au développement d'une économie touristique, il est nécessaire qu'il soit recensé, étudié, présenté et entretenu selon des critères scientifiques qui garantissent son authenticité et permettent d'assurer sa bonne conservation.

Les opérations de développement économique fondées sur la promotion du tourisme patrimonial dans la Vallée de la Vanne doivent donc être accompagnées par une action d'étude et de protection du patrimoine. C'est à cette action que nous vous proposons de vous associer.

Depuis de nombreuses années, différentes associations oeuvrent dans la région au service des monuments anciens. Leurs actions, très efficaces portant leurs fruits et il est à souhaiter qu'elles continuent d'agir avec enthousiasme et persévérance. Cependant consacrant leurs efforts au patrimoine d'une commune ou à une oeuvre particulière, elles ne sont pas en mesure d'être des interlocuteurs qualifiés pour engager le dialogue avec les groupements de communes ou pour solliciter auprès des administrations les aides financières nécessaires à des entreprises ambitieuses en faveur du patrimoine. Pour cette raison, il nous est apparu nécessaire de créer une nouvelle association des Amis du Patrimoine de la Vallée de la Vanne qui doit être le partenaire des communes et des groupements de communes. Cette nouvelle association n'a pas pour vocation de se substituer aux associations existantes, mais, au contraire de les aider à réaliser leurs projets.

— / —

L'Association des Amis du Patrimoine de la Vallée de la Vanne se propose d'entreprendre trois actions :

- 1.- Collecter et diffuser auprès des responsables, des administrations, des acteurs économiques et du public les informations qui se rapportent au patrimoine culturel de la région (études scientifiques, documentation...) et à l'action des associations qui se consacrent à sa sauvegarde (réunions, expositions, animations visites...)
- 2.- Favoriser la mise en commun des moyens humains, techniques et financiers pour la réalisation d'opérations en faveur du patrimoine et l'animation culturelle dans les villages de la vallée de la Vanne.
- 3.- Créer une Maison du Patrimoine de la Vallée de la Vanne destinée à conserver la documentation historique et archéologique et à présenter au public les richesses culturelles de la région.

La Vallée de la Vanne se trouvant sur deux départements et deux régions administratives, il est apparu souhaitable que l'action des Amis du Patrimoine de la Vallée de la Vanne s'étende à l'ensemble des communes de la vallée et de ses abords, tant dans l'Yonne que dans l'Aube, afin que le patrimoine de la région soit considéré dans son intégralité.

Animateur ou membre d'une association de sauvegarde du patrimoine, élu local concerné par la valorisation économique du Patrimoine culturel, professionnel de la conservation du Patrimoine, chercheur universitaire, amateur d'art ou simplement citoyen désireux de préserver l'héritage du passé, vous êtes invités à contribuer à la création de l'Association des Amis du Patrimoine de la Vallée de la Vanne.



Association Loi du 1er Juillet 1901 - déclarée le 22 Janvier 1996 - JO du 14 Février 1996  
Association d'intérêt général





Projet ambitieux? Peut-être, puisque le 3<sup>ème</sup> objectif, "la Maison du Patrimoine" n'a pas encore été atteint. Il le fut presque, lorsque quelques membres de l'association naissante se groupèrent pour acquérir l'Hôtel de la rue Louis de Lorraine l'Archevêque (l'ancienne Poste) et engagèrent des pourparlers avec cette administration. Malheureusement un intérêt particulier se substitua à l'intérêt général et ce bâtiment a depuis, connu trois propriétaires différents ---

L'APVV ne désespère pas de trouver un jour une maison blénoisienne pour cette maison du patrimoine qui pourrait être aussi l'une de celles que notre conseil et a Denis Cailleaux met à l'honneur dans sa chronique d'aujourd'hui. (Cf "Un Conseil interrogé")

Heureusement, les autres objectifs semblent atteints!!! Malgré certaines résistances, bien légitimes au départ, les associations autochtones et jeunaises dont les buts étaient identiques ou complémentaires ont finalement bien accueilli la jeune APVV et constituent à présent avec elle un ensemble d'associations qui trouvent leurs implications dans des manifestations communes et des communications de + en + enrichissantes.

Voilà pour la promotion de notre petit patrimoine! Et pour sa conservation? Là, l'APVV est loin de sa grande sœur l'ARPA qui avec Jeanne Martel a tant fait dans ce domaine. Rappelons quand même que c'est grâce à la Diète de Foissy, restaurée suite à l'intervention


d'une association de même origine, que l'idée de L'APV  
a germé - Et puis, comme vous l'aurez découvert  
dans notre prochain N° 3, L'APVV a inauguré, avec l'aide de  
la Société Archéologique de Sens, ce 2<sup>ème</sup> volet de son objectif  
en réhabilitant la Croix de MANNY. Serez-vous que cette  
stèle fut érigée par la Société Archéologique peu le 750<sup>ème</sup>  
anniversaire de la réception de la Sainte Couronne par  
Louis IX en 1239?

Cet engagement pour la conservation de petit  
patrimoine se poursuivra et ira à la mesure des moyens  
de l'Association - Mais jusqu'aujourd'hui, comme vous  
l'aurez constaté à la "vue de coutume", nous sommes  
général à être soutenus par des collectivités locales et dif-  
férents organismes privés ou publics, nous pourrions, au  
fur et à mesure de la progression de ces aides, nous  
consacrer à des tâches de plus en plus importantes.

Le fait que L'APVV soit une Association dite  
"d'intérêt général" et puisse de ce fait faire bénéficier  
ses bienfaiteurs d'avantages fiscaux, laisse augurer  
que les aides à venir sont nombreuses et qu'elles  
nous permettront d'être efficace.

Foissy-sur-Vanne le 31/05/2000

Le Président

  
Grand ROTTIER

# L'ASSOCIATION INVITEE : L'ARPA



ACTIVITES

DE L'ASSOCIATION (84 - 99)

## TITRE

A sa création, l'Association avait décidé de limiter son champ d'action à la commune d'AIX-EN-OTHE. Elle prit le nom de « ASSOCIATION POUR LA RENAISSANCE DU PASSE AIXOIS » et sa déclaration paraissait au J.O.le 29 juin 1984. Notre association a donc 15 ans d'activité.

En 1994, l'action de l'Association fut étendue au canton d'AIX- EN-OTHE et le nouveau titre est « ANIMATION ET RECHERCHES EN PAYS AIXOIS »

## BUTS

l'Association a pour objet :

- L'aide à la restauration et à la mise en valeur des monuments, bâtiments et objets souvenirs du passé du Pays Aixois.
- La sauvegarde des sites, de l'environnement et des coutumes locales.
- La recherche des faits historiques concernant la région.
- L'organisation de manifestations artistiques et culturelles.

## ACTIVITES DE L'ASSOCIATION

L'Association est divisée en Commissions chargées de la mise en application des activités de l'Association. Pour chaque commission, un responsable coordonne les dites activités. Actuellement, l'Association comprend six Commissions :

### - La commission fascicules

Les membres de cette Commission sont chargés des recherches d'archives et de la rédaction des articles à paraître. Actuellement 27 numéros ordinaires et 8 numéros Hors Série ont été édités. Tous les sujets traités concernent d'abord AIX-EN-OTHE et son canton.

### - La commission expositions

A partir de 1987, une exposition ayant trait au passé local fut mise en place durant la deuxième quinzaine de juillet. Les sujets traités ont été les suivants :

- ❖ 1987 : Le travail du bois. Exposition d'outils anciens.
- ❖ 1988 : Les pompiers des origines à nos jours dans le canton d'Aix-en othe avec numéro Hors Série correspondant.

❖ 1990 : Le Centenaire du marché couvert d'Aix-en-othé



et l'architecture métallique avec numero Hors Serie.



- ❖ 1991 : La forêt. Histoire de la forêt communale.
- ❖ 1992 : 150 ans d'école dans le canton d'Aix-en-Othe avec numéro Hors Série.
- ❖ 1993 : Le verre et le vitrail en Pays Aixoïis avec numéro Hors Série.
- ❖ 1994 : Le pays d'ici. Exposition sur le Pays d'Othe avec numéro Hors Série.
- ❖ 1996 : Les commerces d'antan.
- ❖ 1997 : Ateliers d'artistes.
- ❖ 1999 : Puits, lavoirs, fontaines d'ici et d'ailleurs avec numéro hors-série.



De plus, chaque année depuis 1995, durant le week-end de l'Ascension, est organisée une exposition d'œuvres d'artistes, en majorité régionaux.

## - Commission : aide à la conservation du patrimoine

En ce domaine, l'association n'est pas restée inactive.

- ❖ En 1987, elle a participé au financement de la restauration du beffroi de la chapelle du Mineroy.



- ❖ En 1989, elle a aidé au financement de la restauration de la toile de l'Assomption qui orne le maître-autel de l'Eglise Notre-Dame d'Aix-en-Othe.

- ❖ En 1992, l'ARPA a entièrement financé les restaurations :  
Du monument funéraire de la famille MILLOT, bienfaitrice de la commune d'Aix et qui compte, parmi ses membres, l'explorateur Ernest MILLOT, qui fut le Second de Jean DUPUIS, lors de l'expédition de la remontée du Fleuve Rouge au Tonkin, en 1872-1873.

Du monument funéraire de la famille ZAMBIANCHI, qui, selon les spécialistes, est un exemple typique de l'art funéraire de la fin du XIX<sup>e</sup> siècle.

- ❖ En 1997, l'ARPA a pris en charge :
  - 50% de la dépense de reliure du registre de Délibérations Municipales (1829-1851). Coût : 4 956,30F.
  - La totalité de la dépense engagée pour l'acquisition des deux épis de faitage de la Halle de type Baltard, récemment restaurée. Coût : 16 174,52F.

- ❖ En 1998, l'ARPA a fait un don de 6 000F à la commune de Maraye-en-Othe pour l'aider financièrement dans la restauration de son plan d'alignement du 19<sup>e</sup> siècle.

- ❖ En 1999, l'ARPA a financé la restauration de deux plans des bois d'Aix-en-Othe datant du 18<sup>e</sup> siècle. Coût : 3299,61F.



## - Commission sorties culturelles

Des sorties culturelles sont organisées chaque année, l'une à Paris, l'autre en région.

A Paris, les participants ont pu découvrir au fil des ans :

- Le Musée d'Orsay, le château de la Malmaison et l'exposition « Rêves d'alcôves ».
- Le Panthéon, le Canal Saint-Martin et les illuminations du Grand Louvre.
- Le palais du Luxembourg, siège du Sénat, l'Hôtel des invalides et les bateaux-mouches.
- L'Opéra Garnier, l'Hôtel Nissim de Camondo et le Parc Monceau.

En Province, nous avons découvert successivement :

- L'Avallonnais avec l'église de Maligny et ses fresques du XVI<sup>e</sup>s. ; la ville d'Avallon et sa collégiale Saint-Lazare, la vieille cité de Noyers-sur-Serein. Retour par Vézelay.
- Le Tonnerrois avec la visite du château d'Ancy-le-Franc, de la ville de Tonnerre, de l'abbaye de Fontenay.
- Le château de Chantilly, ses remarquables collections et dans l'après-midi, spectacle équestre et visite du musée du cheval.
- La Puisaye avec la visite du château de Saint-Fargeau, de l'église de Moutiers et ses fresques du XII<sup>e</sup> au XV<sup>e</sup>s., du Musée Colette à Saint-Sauveur-en-Puisaye, du château féodal de Druyes-les-Belles-Fontaines.
- Le Berry avec les visites du château de Meillant et de la ville de Bourges, notamment sa splendide cathédrale.
- Le Vieux Lyon avec parcours aller et retour en TGV.
- Le Pays Franc-Comtois avec les visites du Musée de Champlitte, de la ville de Dole et des salines d'Arc-et-Senans.
- Le tunnel sous la Manche et Canterbury avec parcours en TGV et Eurostar.

Citons encore, en visite d'une demi-journée, celle de l'Aqueduc de la Vanne, avec le captage des sources d'Armentières et de l'usine de remontée de Chigy.

## - Commission musique

C'est peut-être la moins active car il est difficile de réunir un public suffisant. Cependant dix concerts ont été donnés dont le plus réussi fut celui donné par John WILLIAM.

- Concert juin 1985 : Ensemble Zéphir de la fondation Yehudi Menuhin-quatuor : hautbois-clarinette-basson-piano.
- Concert décembre 1985 : John William.
- Concert 1990 : Harmonie Pont-Sainte-Marie-Lavau-Crenoy.
- Concert 1992 : Ecole Nationale de musique de Troyes.
- Concert 1994 : Harmonie Villemaur-Estissac.
- Concert 1997 : Harmonie Alerte de Troyes

## - Commission conférences

Cette activité qui avait bien démarré est un peu en sommeil. L'ARPA a organisé depuis sa création les rencontres suivantes :

- 13-03-1987 : Conférence avec diaporama « Les croix de chemin » par l'Abbé Durand.
- 9-05-1987 : Conférence « Les rivières souterraines et les bîmes en Pays d'Othe » par Pierre Collinet et Guy Treffot.
- 24-10-1987 : Conférence « La Callas » par Jean-louis Guignon.
- 02-1990 : « Causerie-débat » Le protestantisme à Saint-Mards-en-Othe par Simone Apostolidès.
- 2-03-1991 : Conférence-débat « Découvertes archéologiques sur l'autoroute A5 ». Thème développé par les membres de la coordination archéologique : Gilles Martin, coordinateur de l'opération archéologique de l'A5 ; P.A. de Labriffe, Ingénieur d'études, Responsable du chantier « Le bois Marot ». (184 personnes)
- 6-11-1991 : En partenariat avec la Mutualité Sociale Agricole « Le mal de dos » avec le D<sup>r</sup> Garcia Cuenca et M. Bellot, technicien du Conseil de prévention à la M.S.A de l'Aube.
- 22-01-1992 : Causerie-débat « La création et la restauration en sculpture » par Jacques Chéreau, sculpteur à Aix-en-Othe.
- 27-04-1994 : « La sidérurgie ancienne en forêt d'Othe ». Conférence-débat animée par Michel Philippe, chercheur à l'Inventaire Général, Philippe Braunstein, Directeur d'études à l'Ecole des Hautes Etudes en Sciences Sociales, Patrick Beck, maître de conférence à l'université de Tours.
- 8-09-1995 : Conférence Croix-Rouge-ARPA. Débat sur le SIDA animé par Michel Dagonneau, formateur de l'Association pour la formation de l'hygiène en milieu hospitalier.
- 20-11-1998 : Conférence « L'extraction de l'argile à Villenauxe » par Roland Guyard.
- 13-11-1999 : Conférence « La céramique de Villenauxe » par Roland Guyard.
- 10-12-1999 : Conférence-débat « Aix-en-Othe sous la Révolution » par Jeanne Martel.

## AUTRES ACTIVITES HORS COMMISSIONS

### • Rédaction de deux ouvrages :

- ❖ « AIX-EN-OTHE, la mémoire d'une commune de l'Aube » a été réalisé par un comité de rédaction composé de 12 personnes. Préfacé par Louis LEPRINCE-RINGUET de l'Académie Française, il a reçu le prix littéraire du Conseil Général. 1988.
- ❖ « C'était hier...dans le canton d'AIX-EN-OTHE ». Cet ouvrage présente, en 300 cartes postales anciennes les monuments, les rues, les événements importants de la vie des communes, au temps passé. Les commentaires accompagnant chaque carte ont été rédigés par Jeanne MARTEL, Présidente de l'ARPA.

- **Participation de L'ARPA à deux émissions télévisées**, diffusées par FR3 Nancy-Lorraine.
  - ❖ La première, en 1988, concernait la présentation du livre « **AIX-EN-OTHE, la mémoire d'une commune de l'Aube** »
  - ❖ La seconde, en 1994, la participation de l'ARPA à l'émission « **Au bout de la rue** » présentée par Alexandre SCHABEL.
- **Participation de l'ARPA sur France-Inter autoroute**, dans la séquence ayant trait au Pays d'Othe.



La Présidente  
Jeanne MARTEL

Nombre d'adhérents :

165

Montant des adhésions

50 F pour une personne seule.

75 F pour un couple.



**ARPA**

**Animation et Recherches en Pays Aixoïis**



**ANIMATION ET RECHERCHE EN PAYS AIXOIS**  
**A.R.P.A.**  
**HÔTEL DE VILLE**  
**10160 AIX-EN-OTHE**

**PROCÈS-VERBAL**

**ASSEMBLÉE GÉNÉRALE DU 23 MARS 2000**

Le vingt cinq mars deux mille à 15 heures, Salle Jeanson à Aix-en-Othe, la Présidente Madame Jeanne MARTEL, déclare ouverte la 15ème Assemblée Générale de l'Association "Animation et Recherches en Pays Aixois" (A.R.P.A.) en présence de :

M. Yves FOURNIER Conseiller Régional et Maire d'AIX-EN-OTHE, M. Marc DOMECE Conseiller Général du Canton d'AIX-EN-OTHE, M. Marc FOURNIER Maire Adjoint et Président du S.L. M. Roger COGGEZ Maire Adjoint, Mme Ida REBUET, TA Maire Adjoint, Mme MOCQUERY représentant M. VERIELLE Maire de Maraye-en-Othe, M. CAILLAT Président du SIARPO et de nombreux membres de l'A.R.P.A.

**Étaient excusés :**

M. ADNOT Sénateur et Président du Conseil Général de l'Aube, M. GALLEY Député, M. DEROIN Vice-Président du Conseil Général, M. BAROIN Maire de Troyes, M. BRUGGEMAN Maire de Bernilly, Mme SCHMITT-FANDARD Maire de Valaines, M. KOHLER Président des amis du Patrimoine de la Vallée de la Vanne, M. RIBELLE Président du S.L. de DIXMONT (dans l'Yonne), Mme RICHE Directrice de la BDP de l'Aube, M. DROUET Maire Adjoint d'Aix-en-Othe, M. et Mme BRIDE, M. et Mme Lucien LAGNY, M. et Mme Lucien PIERRE, M. et Mme LEEVRE, M. et Mme Michel RENAUDOT, M. et Mme Robert DIMANCHE, Mlle Simone SCHWEITZER, M. et Mme Roland GUYARD, M. et Mme TERRAT, M. FRERY, Mme Monique PARE, Mme VELUT Présidente de l'Association pour la Sauvegarde du Patrimoine Historique de Villenaux, Mme Annie DELAUNAY et Mme Jacqueline POUSSY, la fidèle et dévouée secrétaire de l'association à qui l'ARPA souhaite un prompt rétablissement.

Mme MARTEL remercie les personnes présentes d'être venues aussi nombreuses, ce qui témoigne de l'intérêt qu'elles portent à l'A.R.P.A.

Avant de passer la parole au Trésorier, Mme MARTEL fait part de sa décision de quitter la présidence de l'ARPA tout en restant membre de l'association.

**RAPPORT FINANCIER**

M. COGGEZ donne lecture du compte de gestion de l'année 1999, arrêté au 31/12/1999.

EN CAISSE	31 710, 98 F
ACTIONS	58 544, 00 E
AVOIR TOTAL AU 31/12/1998	90 254, 98 F

Le rapport financier est adopté à l'unanimité par l'Assemblée qui donne quitus au Trésorier et le remercie pour sa bonne gestion (voir rapport financier annexé).

À l'issue de son rapport, M. COGGEZ annonce sa décision de quitter le poste de Trésorier de l'ARPA.

**RAPPORT MORAL DE LA PRÉSIDENTE**

Après une activité ralentie en 1998 suite aux problèmes de santé de la Présidente, l'ARPA a assuré en 1999 la majeure partie de ses activités ; le nombre d'adhérents atteint 166 personnes.

**Bilan des activités 1999**

**Sorties**

Deux sorties ont eu lieu :  
 - La première par RAIL EVASION a permis à 45 participants de se rendre à Canterbury par le tunnel sous la Manche ou à Bruges.  
 - La deuxième, le 11 septembre, a conduit 27 participants à Paris pour les visites de l'Opéra Garnier du Musée Nissim de Camondo, du Parc Monceau.

**Expositions**

- du 13 au 16 mai 1999, a eu lieu l'exposition "Séme d'Art" organisée par le Dr COURRAULT et Malame, - du 13 au 28 juillet 1999, sous la responsabilité de Mme MARTEL, l'exposition "Lavoirs, puits et fontaines d'ici et d'ailleurs" a attiré beaucoup de visiteurs, dont certains venaient même de Sarthe et de Normandie pour partager leur passion des lavoirs.  
 - du 11 au 14 novembre, l'exposition "150 ans de céramique à Villenaux", organisée par l'association Patrimoine de Villenaux, a connu une réussite totale. Nos remerciements vont à Mme LINES-TESSIER, Présidente et à toute l'équipe de Villenaux.  
 - L'ARPA était présente à la fête du cidre de Palis avec des panneaux concernant les puits et les lavoirs d'ici et d'ailleurs.

**Fascicules**

Un fascicule est paru en 99, sorte de catalogue de l'Exposition "Lavoirs, Puits et Fontaines d'ici et d'ailleurs", avec une innovation très réussie : les clichés couleur.

**Musique**

Le Dimanche 28 Mars a eu lieu un Concert par la Fraternelle de Villenaux.

**Conférences**

Une seule conférence a été donnée le 13 Novembre par M. McGuyard et l'essier, qui nous ont fait découvrir "La Céramique à Villenaux" et l'art de la terre cuite, de la porcelaine, de la faïence et du grès.

**Patrimoine**

Début 99, l'ARPA a voté une aide financière de 6000 F à la Commune de Maraye-en-Othe pour la restauration de son plan d'alignement datant de 1867.  
 En Octobre nous avons pris en charge le coût de la restauration de 2 plans d'exploitation des Bois d'Aix-en-Othe datant du XVIIIème siècle. Une réussite !

**PROJETS 2000**

**Expositions**

La "Géme d'ART" se déroulera à l'Ascension du 1er au 4 Juin, salle Polyvalente.  
 L'Exposition du 15 au 30 Juillet aura pour thème "Le 20ème Siècle dans le Canton d'Aix-en-Othe".

**Fascicules**

On essaiera de tenir la cadence de 2 parutions par an. Actuellement le Docteur Courraut travaille à un fascicule traitant de la médecine à Aix-en-Othe dans la deuxième moitié du 20ème Siècle.

Musique

Un concert sera donné par l'ALERTTE de Troyes, le Samedi, 27 Mai à 20 h 30 sous le Marché Couvert.

Sorties

Le Samedi, 24 Juin, une sortie dans les Monts d'Ardenne avec Rail Evasion est organisée par TGV et autocar. Les personnes intéressées doivent contacter d'urgence Mme Gaullier. Tél. 03.25.46.72.71.

Conférences

La conférence que Mme Martel n'a pu donner l'an dernier est programmée pour le 18 Novembre avec pour sujet "Aix-en-Othe sous la Révolution".

Autres Informations

La préparation d'un rassemblement de tous les AIX de France avec échanges et manifestations va s'organiser. C'est une tâche un peu lourde mais qui devrait s'avérer intéressante.

Le Conseil d'Administration de l'ARPA a décidé d'offrir à l'occasion de chaque mariage célébré à Aix un exemplaire du livre "Aix-en-Othe, la mémoire d'une commune de l'Aube" pour faire connaître à nos jeunes mariés le passé de notre ville.

Cotisations

Elles demeurent inchangées: 50 F pour une personne, 75 F pour un couple.

Constitution des Commissions

Les responsables des Commissions seront: *Expo Peinture*: M. Courrault - *Expo Juillet*: Mme Martel.

*Sorties*: Mme Collombet - *Fascicules*: Mme Haechen - *Musique*: Mme Delannay - *Patrioimie*: M. Gennerat.

*Congrèges*: Mme Martel

*Archives et Photos*: Mme Martel - *Livres*: Mme Martel et M. Gennerat - *Cérémonies*: Mme Rebutela et

M. Cogez.

#### ELECTIONS AU CONSEIL D'ADMINISTRATION

5 postes sont à renouveler, plus ceux de Mmes MASSASSE et PARE, démissionnaires.

Sont réélus à l'unanimité: Mmes GAUTHIER, MARTEL, POUSSY, REBUELTA, M. BLANCHON.

Mme Moutique RICHE et Mme Simone Rousseau qui ont fait acte de candidature sont élues à l'unanimité.

Départ de Mme Martel

Avant que la Séance ne soit levée, successivement M. Jacques GENNERAT, Vice-Président de l'ARPA et M. Yves FOURNIER, Conseiller Régional et Maire d'Aix-en-Othe, prennent la parole pour remercier Mme MARTEL du travail accompli, mettant l'accent sur le côté culturel de son action, sa volonté de protéger le patrimoine aixois, sa disponibilité et sa rigueur.

Une superbe composition florale et de très beaux ouvrages historiques lui sont offerts. Mme Martel, très émue, remercie chaleureusement M. le Maire, la Municipalité, le Conseil d'Administration de l'ARPA, l'équipe d'animation et tous les adhérents qui sont le ciment de l'Association. Elle continuera à oeuvrer pour que l'ARPA continue à progresser et pour faire mieux connaître ce Pays d'Othe qu'elle a vraiment adopté. Après un dernier merci à tous, elle invite les participants à partager le verre de l'amitié.

La 15ème Assemblée Générale de l'ARPA est close à 17 Heures.

#### ELECTIONS DU BUREAU DE L'ARPA

A 17 h 30, le Conseil d'Administration de l'ARPA élit le Bureau dont la composition est la suivante:

Présidente Honoraire: Mme Jeanne MARTEL

Présidente: Mme Annie COLLOMBET

Vice-Présidents: Mme Colette HACHEN, M. Jacques GENNERAT.

Secrétaire: Mme Ida REBUELTA

Secrétaire-Adjointe: Mme Hugette SAULAS

Trésorière: Mme Jacqueline POUSSY

Trésorière-Adjointe: Mme Denise GAUTHIER

Auxes Membres: Mme Antoinette AGOFFROY, MM. Gilles BLANCHON, Roland COURRAULT, Roger COGEZ, Jean-Pierre FLAMEN.

A l'issue des élections, Mme Annie Collombet, nouvelle Présidente de l'ARPA, s'est adressée à l'assistance. Elle s'est déclarée très heureuse et honorée d'avoir été choisie pour succéder à Mme Martel dont les talents, les mérites, l'immense culture et le goût de l'action suscitent l'admiration de tous. Elle a l'intention de travailler pour que l'ARPA continue à prospérer en animant et éclairant la vie culturelle et artistique de notre région. Elle cultivera la fructueuse coopération avec les autorités municipales, départementales et régionales. Elle favorisera les échanges et l'amitié avec d'autres villes et régions de France. Elle répondra toujours présente pour résoudre les problèmes ou mettre en oeuvre de nouvelles idées et de nouveaux projets.

Elle sait qu'elle pourra compter sur les compétences et le dévouement de tous ceux qui offrent sans lâcher leur temps et leur peine. "Tous ensemble par notre travail nous contribuerons encore pour longtemps au rayonnement et à l'animation culturelle, qui sont un aspect non négligeable de l'avenir et de l'économie touristique de notre région. Je souhaite un merveilleux succès à toutes les actions que nous mènerons en l'an 2000. Merci à tous! Vive l'ARPA! Longue vie et prospérité au Pays Aixois!"



Ah! Oui, l'A.P.V.V. regrette le départ  
de Jeanne !!!

Ah! Oui; l'A.P.V.V. apprécie la venue  
d'Annie !!!

Du repos pour la première,

Du boulot pour la seconde,

Des bravos pour toutes les deux !!!

# LE MOT DE L'ELU

Yves FOURNIER  
Conseiller régional  
Maire d'Aix en Othe



« Au courant de le Vanne » ayant pris le parti de consacrer son deuxième numéro à notre commune d'Aix en Othe, c'est avec grand plaisir que je vais essayer de vous en brosser, à grands traits, un portrait qui ne se voudra en aucun exhaustif.

Depuis des temps immémoriaux, Aix en Othe a tiré sa renommée de l'eau qui lui a donné son nom et de sa forêt, laquelle, avec une superficie de 699 hectares, couvre près du tiers de la superficie totale de la commune. Principalement plantée de chênes, cette forêt assura pendant des siècles des ressources importantes au village.

L'ère industrielle permit, à partir de la fin du siècle dernier, de faire d'Aix en Othe, une commune en plein développement. En effet la bonneterie, qui à ses balbutiements n'était qu'un complément à l'agriculture, prit rapidement son essor, faisant d'Aix en Othe l'un des plus importants pôles industriels bonnetiers du département de l'Aube.

Au début des années 1900, toute la vie économique d'Aix en Othe était organisée autour de cette industrie qui donnait du travail à toutes les familles aixoises mais aussi à de nombreux habitants du canton. Plus d'un millier de femmes et d'hommes travaillaient alors à la fabrication de bas et de chaussettes, mais aussi de gants, de chandails ... lesquels étaient exportés vers de nombreux pays d'Europe, mais aussi vers le bassin méditerranéen et même l'Amérique du Sud.

Cet âge d'or durera jusqu'au milieu des années soixante-dix, date à partir de laquelle, la concurrence des pays asiatiques mais également européens comme l'Italie ou le Portugal, plongea le textile dans la difficulté. Aujourd'hui, deux entreprises défendent encore ce qui fit d'Aix en Othe, l'une des capitales auboises de la chaussette.

Une autre secteur d'activité économique aixois qui plonge ses racines au plus profonds des âges est le commerce. Dès le quatorzième siècle, des marchés furent organisés dans notre commune. Aujourd'hui, Aix en Othe reste l'une des communes rurales de l'Aube où ce dernier y est encore très affirmé. Presque tout ce dont on a besoin au quotidien peut y être acheté, et le marché du mercredi, recensé comme l'un des cent marchés d'exception français, est un événement qui draine des chalands bien au-delà des limites du canton. A noter que la municipalité a ces dernières années, procédé à la rénovation complète de la halle plus que centenaire de style Baltard, laquelle est devenue aujourd'hui l'emblème de la commune.

Parallèlement à l'activité commerciale, Aix en Othe est dotée de services qui en font le bourg rural le mieux équipé du département. L'INSEE ne révélait-il pas en mars 1999, que sur 36 équipements de référence, 33 étaient présents à Aix en Othe, seuls faisant défaut l'hôpital, le laboratoire d'analyses médicales et la salle de cinéma.

Aix en Othe est une bourgade où il fait bon vivre, mais dont le potentiel de logements est très inférieur à la demande. C'est pourquoi nous nous sommes lancés dans plusieurs programmes de construction, lesquels appréhendent aussi bien le pavillon locatif, que l'accession à la propriété ou bien encore le pavillonnaire individuel privé.

Ces différents programmes permettront sans nul doute à Aix en Othe d'accroître à terme une population légèrement inférieure aujourd'hui à 2200 habitants et de s'affirmer comme la capitale d'un Pays d'Othe aubois dont les atouts, notamment en matière de développement économique et plus particulièrement de développement touristique sont nombreux.



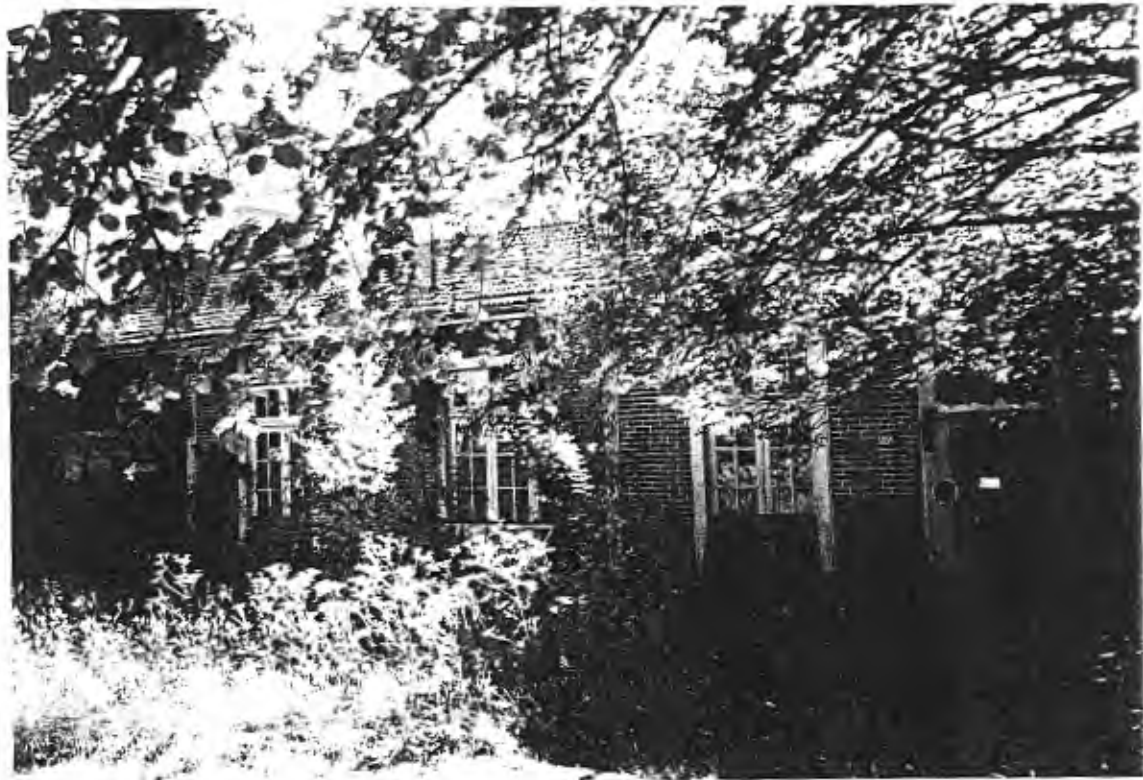
Ville d'Aix-en-Othe



*ELIEZER & REBECCA AU PUIITS DE NACHOR*

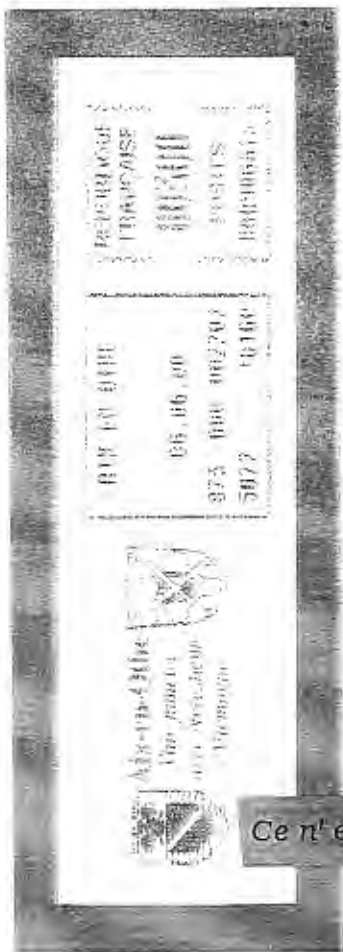
*Peinture sur bois de l' Ecole Française du XVI<sup>e</sup>*

*TRESOR EGLISE d' AIX-EN-OTHE ( AUBE )*



*LA GARE DE VILLEMAUR/AIX-EN-OTHE*

*Untrésor moins choyé ! Que peut-on faire ?*



*Ce n'est pas tout à fait comme à la place de Grève mais ça en impose quand même !!!*



*La restauration en 1997 de "l'un des cent marchés d'exception français",*

# LE SIARPO

SYNDICAT INTERCOMMUNAL  
DE L'AMENAGEMENT RURAL  
DU PAYS D'OTHE

L'IMMEUBLE  
DU SIARPO  
AVENUE  
TRICOCHÉ-MAILLARD  
A  
AIX EN OTHE



## ORIGINE ET ZONE D'INFLUENCE

Fondé dans les années 1960 par les élus des cantons d'Aix-en-Othe et d'Estissac, aujourd'hui, il rayonne sur 23 communes qui représentent 11 000 habitants. Quelques communes du canton de Marcilly-le-Hayer s'y sont rattachées (Palis, Mesnil-St Loup) ayant des intérêts communs et un attrait de proximité avec le Bourg centre qui est Aix-en-Othe.

## IMPLANTATION ET PERSONNEL

Le siège du Syndicat est basé à Aix-en-Othe au 27 rue Tricoché Maillard dans un bâtiment en propriété où il accueille plusieurs services : Le SIVOM, la Chambre d'Agriculture avec son technicien et son réseau de plus de 100 agriculteurs et le GDA du Pays-d'Othe (Groupe de Développement Agricole).

Ce syndicat emploie aujourd'hui 4 personnes :

- une directrice a plein temps
- une comptable
- une contractuelle chargée du Tourisme
- un agent de Développement contrat avec la Région

## ACTIONS ET COMPETENCES

### Économique

Depuis 10 ans le dossier principal:

- Aide aux entreprises à se développer et à s'installer en bâtiments relais.

- Développement de l'emploi

Plus de 200 créés :

APPÉTIFRAIS BONDUELLE 200 au total en 2001

RIDORAIL 200 fin 2000

FLEXOGRAPHIE à Estissac 3 à 4

ESNAULT à Neuville-sur-Vanne 3 à 4

OUTIL SPECIAL à Villematour-sur-Vanne 8

Et plusieurs projets en attente sur Aix-en-Othe

### Social

Une MARPA. Maison d'accueil rural pour personnes âgées située à Estissac avec 18 logements et employant 5 à 6 personnes à temps partiel. Cet établissement accueille de 17 à 19 personnes dont 2 couples dans des appartements T1 ou T2 avec la possibilité pour les personnes âgées de garder leurs meubles dans ces appartements. Bien sûr, réfectoire et autres services sont communs.

### Tourisme

Ce volet est assez nouveau car il est porté par la nouvelle équipe et poussé de mon impulsion car il est le nouveau projet du SIARPO. L'agent de développement aura justement la mission de réaliser un diagnostic de l'existant :

hébergement, structure d'accueil, chambres d'hôtes...

Produits du terroir, cidre... Activités touristiques, sentiers de randonnées.

En collaboration avec les acteurs locaux et le CDT (Comité Départemental Tourisme), afin d'établir une base de donnée informatique, créer un site Internet pour communiquer avec l'extérieur et créer aussi un Office du Tourisme.

### L'aménagement du territoire

-Un PER (Plan d'Équipement Rural) est en cours d'élaboration. (réfection de salles des fêtes, équipements sportifs, culturels,...).

-Une OPAH (Opération Programmée d'Amélioration de l'Habitat) est en cours.

-Un PDG (Programme de Développement Global) est la mission confiée à notre agent de développement et contractualisée avec la **Région Champagne Ardenne**. Il se déroulera sur 3 années. Nous resterons en relation étroite avec le département (**Conseil général**) sur des actions plus étroite et en ce moment nous réfléchissons sur la "Notion de Pays" et d'Intercommunalité à fiscalité propre.

### CONCLUSION

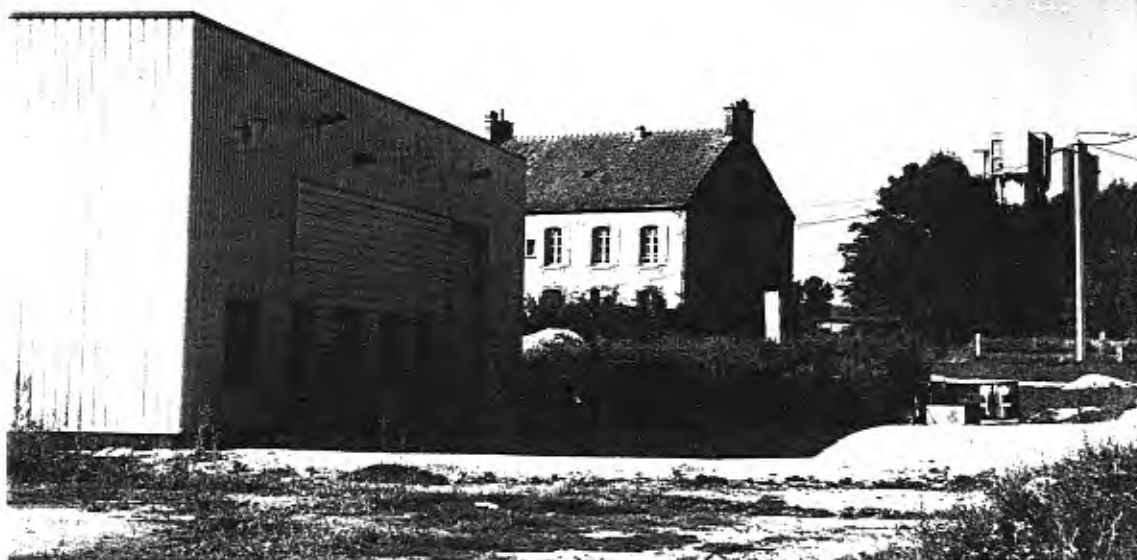
Voici rapidement brossé le tableau des actions menées par le Syndicat. Une réflexion nouvelle consisterait à travailler en commission avec des partenaires privés car les projets n'émanent pas que les élus.

LE PRÉSIDENT DU SIARPO

Gérard CAILLAT



*A l'ombre des silos et derrière la gare,  
nous sommes à Villemaur-sur-Vanne et  
c'est OUTIL SPECIAL qui s'installe .*



*Le moulin de Neuville-sur-Vanne, vous vous souvenez ?  
L'entreprise ESNAULT, c'est juste en face !  
Avec un peu de chance vous y verrez les 2 principaux  
associés : Rudi et son Maître .*







CARNETS  
DE FOUILLES

Les arches Virrombo  
Église Saint-Pierre  
Site de Maeherin

DOSSIER

Passy et Vézère

À LA DÉCOUVERTE  
DE...

Musée de Saint-

# ICAUNA

REVUE D'ARCHÉOLOGIE, D'ART ET D'HISTOIRE



Patrimoine monumental : comment le protéger ?

par Denis CAILLEAUX

Nommé l'an passé, par le préfet de Bourgogne, membre de la Commission Régionale de Patrimoine et des Sites, où je siège en qualité de « personnalité compétante », j'ai participé aux diverses réunions de cette instance chargée, entre autres choses, de prononcer un avis sur l'inscription des monuments à l'Inventaire supplémentaire des Monuments historiques ou de proposer pour certains édifices le Classement. Les débats de cette commission, où sont réunis des représentants des services du Ministère de la Culture, des élus locaux, des membres d'associations et des « experts », sont souvent riches d'enseignement et permettent de saisir les préoccupations de chacun selon son statut. Ainsi, les conservateurs du Patrimoine sont souvent *attachés* à des questions de doctrine — cherchant par exemple à déterminer si tel monument est « significatif » de son époque — et les élus locaux s'interrogent sur les conséquences d'une « protection » sur le schéma d'aménagement de leur commune. Les représentants des associations voudraient pour certains préserver tout ce qui est ancien, car chaque élément est un morceau du patrimoine commun, alors que d'autres paraissent plus préoccupés des « dispositions fiscales » dont pourraient bénéficier les membres de leur confédération de propriétaires d'immeubles historiques. Tous, assurément, sont d'ardents défenseurs du patrimoine ancien, mais chacun considère les monuments du passé sous un angle différent. Ces approches diverses se retrouvent de la même manière dans nos associations locales.



Les préoccupations de chacun sont légitimes et, en écoutant les divers arguments échangés, j'ai été conduit à me poser la question : que faut-il protéger ? Plus exactement, la question qui se pose est de savoir si le recours à la protection « légale », c'est-à-dire soumise aux règles juridiques élaborées par le législateur, est le meilleur moyen pour assurer la pérennité d'un édifice ancien. Il me paraît ne faire aucun doute que le « classement » de la cathédrale de Sens ou de l'abbatiale de Vézelay est une évidente nécessité pour interdire les atteintes qui pourraient être portées au bâtiment ou à son environnement. Mais le classement ou l'inscription, avec les contraintes que cela entraîne sur les zones avoisinantes, sont-ils de bonnes solutions dans tous les cas ? Un architecte des bâtiments de France m'exposait toutes les difficultés qu'il avait à faire comprendre à un propriétaire de résidence secondaire qu'il lui était nécessaire de solliciter l'accord de l'ABF pour la couleur des volets de sa maison en raison du périmètre de protection d'une crypte médiévale dépourvue de regards sur l'extérieur !

Le classement d'un monument ou même son inscription ne peuvent être réservés qu'à des édifices de première importance en raison des obligations que ces mesures entraînent pour les propriétaires comme pour leurs voisins. Ces mesures de protection ont aussi un coût financier important pour la



communauté : mesures fiscales, subventions pour travaux, frais d'administration... Pour autant, nous souhaitons tous que de nombreux édifices soient préservés de la destruction ou du vandalisme car ils appartiennent à notre patrimoine commun, tant historique qu'esthétique. Des solutions existent pour assurer leur sauvegarde. L'une d'elles est la création, dans le cadre de l'aménagement des communes, des ZPPAUP : (Zones de Protection du Patrimoine Architectural.....). Ces zones, définies après une minutieuse enquête terrain aboutissant à un véritable inventaire du patrimoine local, historique et naturel, permettent d'assurer efficacement la conservation et la mise en valeur des édifices anciens.



Cependant, si les différentes mesures juridiques évoquées sont nécessaires pour préserver les monuments historiques, elles ne suffisent pas à garantir de toute atteinte les témoignages du passé car elles ne pourront être appliquées à tous. Il convient donc de mettre en oeuvre d'autres moyens, et en particulier d'éduquer le goût et d'informer le public. Je ne retiendrais ici que ce dernier aspect, qui est une des missions que s'est donnée l'APVV et qu'elle assume par ses expositions et cette présente publication. Je crois en effet que de nombreux actes de vandalisme sont commis simplement par ignorance de la « valeur » des monuments. Aucune personne raisonnable ne détruit volontairement et consciemment des billets de banque ou des bijoux précieux, parce qu'il est connu de chacun que ces objets ont de la « valeur ». Il est de notre responsabilité de faire connaître au public la « valeur » de l'architecture ancienne de manière à ce que personne - propriétaire privé, élu aménageur, entrepreneur de travaux... - n'agisse dans l'ignorance. Cette diffusion du savoir passe par des publications et des expositions ainsi que par la communication orale au moyen de conférences publiques.

( Encadré )

*Un ravalement récent et de bon ton !*

*Un ravalement à venir ! Comment le traiter ?*

*Réponse (A) un peu plus loin*



*Deux jumelles à Rigny-le-Ferron.  
L'une a été rhabillée  
confortablement depuis peu,  
l'autre attend de nouveaux atours  
Comment les voyez-vous ?  
Va-t'on prendre le même faiseur  
ou va-t'on être plus respectueux  
du "tour de main" de l'Artisan ?*

*Réponse (B) un peu plus loin*



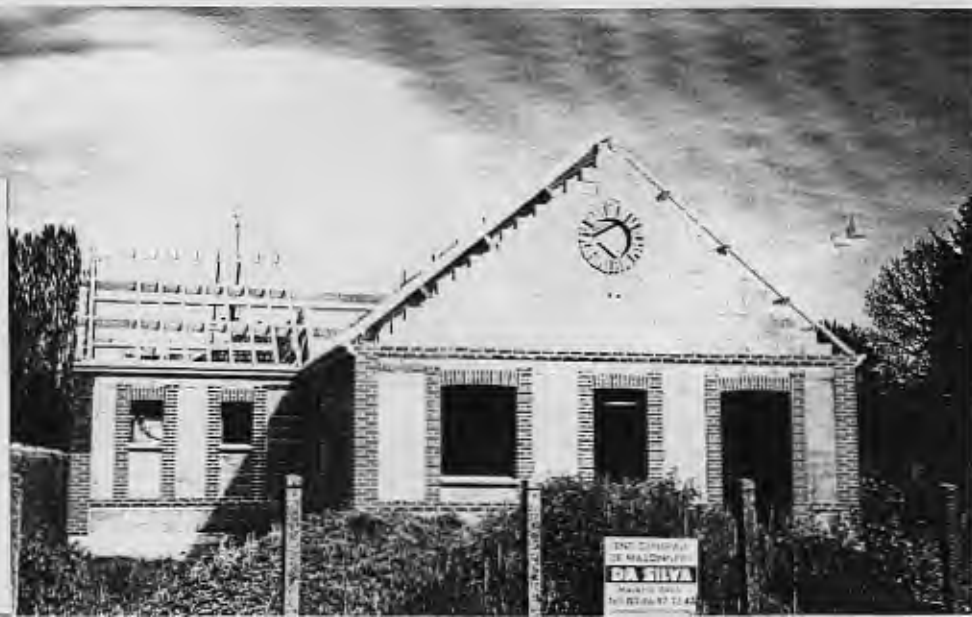
## Notre patrimoine monumental : comment le protéger ? (suite)

Mais cette « sensibilisation » du public au patrimoine monumental n'est pas chose aisée, car si les Français visitent en nombre les grands monuments (Chartres, le Mont Saint-Michel, Chambord...), ils portent souvent un autre regard sur les « vieilles pierres » de leur environnement proche, préférant les moderniser à moindre coût ou les adapter aux exigences du confort moderne. Chacun connaît de ces maisons anciennes défigurées par des menuiseries en PVC ou des crépis en ciment qui recouvrent les murs en silex des vieilles fermes de notre région.

Si nous voulons préserver l'originalité du bâti ancien de notre région, il nous faut trouver de nouveaux moyens de « sensibilisation » pour atteindre un public plus large, en allant par exemple à la rencontre de ceux qui aménagent leurs maisons là où ils s'approvisionnent en matériaux. Je pense que des expositions de photographies sur nos anciens monuments pourraient être présentées dans le hall des magasins de bricolage. Ces expositions devraient alors être accompagnées de « fiches techniques » donnant des conseils pratiques et des informations historiques sur la nature des édifices de la région. Peut-être pourrions nous aussi jouer sur une corde sensible de nos compatriotes : l'attrait pour les jeux et les concours. Il existe en effet des concours de « maisons fleuries », mais pas - à ma connaissance - de concours des « plus belles maisons anciennes » et il serait peut-être intéressant d'inciter la presse locale à consacrer une rubrique sur « les maisons traditionnelles » de nos régions. Il nous serait aussi possible de profiter des « Journées du Patrimoine » pour ouvrir au public certaines maisons de la vallée de la Vanne qui ont conservé leur caractère original afin de montrer que les richesses de notre patrimoine ne se limitent pas aux églises et aux châteaux.

*Et ce " caractère original ",  
certains semblent vouloir  
le perpétuer !*

*Mais ne tombons pas dans  
l'excès inverse, car chaque  
époque se doit de laisser son  
témoignage !*



ET MAINTENANT DU CONCRET

ET D'AUTRES QUESTIONS.....



*Ici, aucun garde-fou pour empêcher ce malheur!  
Là par contre, l'administration a mis 2½ mois pour autoriser le pétitionnaire à procéder à un simple "remaniage de petites tuiles plates de Bourgogne avec possibilité de remettre en place les 2 tabatières en fonte"*



*Ici, ça va très très vite !!!.....  
Et là, il a fallu 2 mois pour que le propriétaire obtienne l'autorisation d'effectuer son ravalement suivant des prescriptions très précises, mais ajoutons-le, qui vont dans le bon sens.*



*Pourquoi ces différences ?  
Est-ce la "prime" donnée aux ravalements sauvages ?  
Est-ce la lente récompense réservée aux pétitionnaires trop respectueux du règlement ?*

UN CONCOURS

"DES PLUS BELLES MAISONS"

OUI ! BIEN SUR !!! EN VOICI QUELQUES UNES

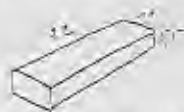


# REONSES A & B

## d'après la plaquette éditée par la Charte Intercommunale de la Forêt d'Othe, des Vallées de la Vanne et de l'Yonne sur une étude de Bernard WAGON Architecte

### LA BRIQUE

Pour l'entretien ou les réparations on recherchera des briques de même couleur et de même dimension que la brique ancienne. **NE JAMAIS SABLER LA BRIQUE** lors de ravalement.



Architecture modulaire  
épaisseur = largeur = longueur



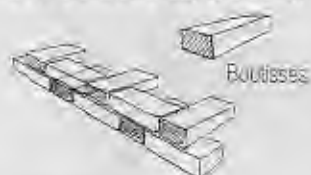
### LA PIERRE DE TAILLE

Les pierres de taille sont formées de blocs dont la dimension avoisine 0,33 d'assise, par 0,40 à 0,60 m de longueur. Suivant l'époque de la construction, la taille et la pose sont plus ou moins régulières.

Les pierres de taille étaient taillées à angles vifs, posées sur un très faible lit de mortier (0,01 à 0,02 m) puis jointoyées au mortier de chaux.

Il faut respecter le parement et éviter de scier ou de boucher la pierre.

Le lavage à l'eau sous pression doit suffire. Le maintien d'une légère patine de la pierre participe à l'authenticité de l'édifice.



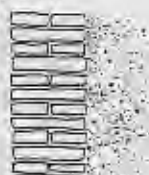
Briques posées en battisse et panierasse



Les lits de pierre sont sensiblement réguliers, mais la longueur des pierres varie ; les joints de pierre étaient autrefois très fins (résolue à joint vil)



Le maintien du maçonnerage apparent concourent l'expression de la brique dont le rôle est à la fois constructif et décoratif.



Enduire les murs maçonnerés pour mieux faire apparaître le dessin et l'apanage de brique.

### LE MOELLON DE PIERRE

Pour la façade de maison d'habitation, laisser le moellon à nu est une erreur technique et architecturale. L'infiltration de l'eau, l'effacement de la vision du dessin de la brique ou de la pierre de taille. Cette situation serait d'autant plus dommageable que le rognon de silex, qui compose la majorité des murs, n'est pas un matériau d'assemblage. À la différence de certaines petites pierres calcaires utilisées dans d'autres régions. Seuls les murs de clôture, les murs des granges et quelques murs pignons de maisons restaient en moellons apparents. Un mur en moellons est fragile. Il faut protéger son couvêtement et le rejointoyer pour le conserver. Sinon, l'eau s'infiltra, gonfle le remblaiement plus ou moins argileux situé au centre et fait éclater le parement.

**- Les murs en moellons doivent être enduits. Seuls les murs en brique ou en pierre de taille doivent rester apparents.**

**- Les éléments d'ossature (chaîne d'angle) et d'encadrement des baies en brique ou en pierre de taille ne doivent être ni peints, ni enduits :** la lecture de la façade est facilitée par les matériaux utilisés. Le gros-œuvre en moellon (ou venant (grès calcaire, silex) est caché par un enduit. Seule la structure (chaînes d'angle, bandeaux, corniche et encadrement) en brique ou en pierre de taille doit rester apparente.

### L'enduit

Les enduits forment en quantité et en surface l'essentiel du parement des façades. Ils protègent des infiltrations les murs construits en "tout-venant" en moellons de plâtre et de silex.

Les enduits amplifient l'effet décoratif des chaînages, en mettant en valeur les bandeaux, les encadrements de baies en brique ou de pierre.



On s'interdit l'emploi d'enduits au ciment : ici le mur est dénaturé par les

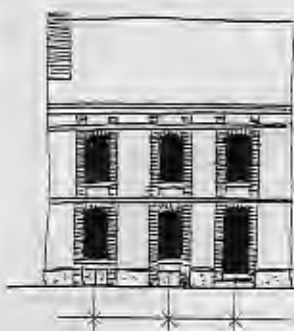
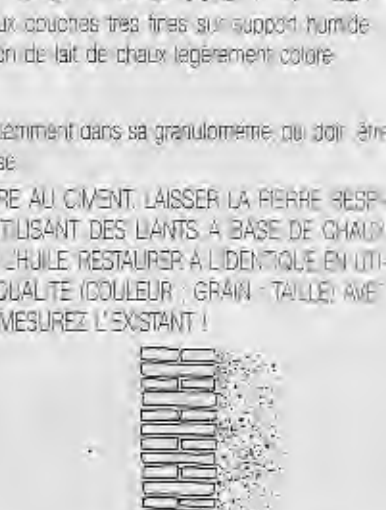
### L'ENDUIT

Des enduits traditionnels irremplaçables. L'enduit est, traditionnellement, le matériau de protection au mur moellonné. L'enduit est composé d'un mélange de sable de chaux aérienne éteinte (qui est différente de la chaux hydraulique) ou de chaux grasse et d'eau. Cet enduit ainsi composé se laisse colorer par le sable choisi ou éventuellement par des colorants, voire de la poudre de brique grise. Cet enduit est passé en deux couches très fines sur support humide peut être coloré par un badigeon de lait de chaux légèrement coloré.

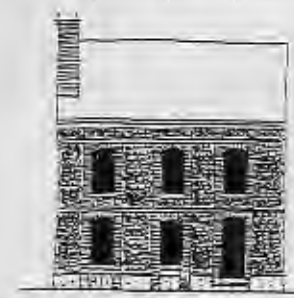
Du sable et des peurs cailloux :

Le choix du sable est important, notamment dans sa granulométrie, qui doit être le résultat d'un mélange, non tamisé.

**NE JAMAIS JOINTOYER NI ENDUIRE AU CIMENT. LAISSER LA PIERRE RESPIRER ET RENDRE SON EAU EN UTILISANT DES LIANTS À BASE DE CHAUX. NE JAMAIS PEINDRE LA PIERRE À L'HUILE. RESTAURER À L'IDENTIQUE EN UTILISANT LES PIERRES DE MEME QUALITÉ (COULEUR, GRAIN, TAILLE) AVEC POSE IDENTIQUE. OBSERVEZ ET MESUREZ L'EXISTANT !**



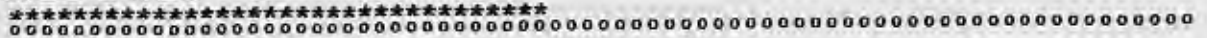
Oui



Non

Un enduit ancien peut être réparé, sans engager une réfection complète, afin de maintenir la patine de l'existant qui participe au charme de l'édifice. Couches de finition sous-couches et rejointement doivent être réalisés de manière homogène au support (chaux aérienne éteinte). L'usure de l'enduit et sa dégradation resteront cohérents à terme.





N°1-ÉTÉ 1999

# LA PUCE de VAREILLES

Le journal qui donne la bougeotte



Voilà la Puce!!!  
On n'attendait plus qu'elle



Exclusivité: Le Conseil municipal se prononce sur l'écoulement des eaux troubles dans la Grande Rue. Tous les détails sont dans la Puce



Et bien oui !  
On vous avait mis la "puce" à l'oreille, et vous aviez découvert que :

LE PROCHAIN VILLAGE INVITÉ  
SERAIT VAREILLES !!!

et que :

LA PROCHAINE EQUIPE INVITÉE  
SERAIT CELLE DE " LA PUCE "

" AU COURANT DE LA VANNE "  
N° 3 PRINTEMPS 2000

compte donc sur :

- \* Monsieur le Maire et son Conseil pour " LE MOT DE L' ELU "
- \* l' Equipe de " LA PUCE " pour se confier totalement .
- \* une Personne de Bonne Volonté pour nous raconter VAREILLES

Exclusivité :  
municipales : Prof nous en donne le mode d'emploi

- La vie agitée de la mésange
- Le Café Epicerie Tabac raconté par M. Coladori
- Le VTT : un bon moyen de parcourir la campagne
- La Puce de Vareilles : sa vie son œuvre



# LE BOURG INVITE



## LA BONNETERIE A AIX EN OTHE

Longtemps on n'a connu que le bas d'étoffe. On commence à le tricoter au 16<sup>ème</sup> siècle à la main. Le Roi Henri III, le jour des noces de sa sœur Marguerite en 1569 porte la première paire de bas (en soie) tricotés.

La « machine à tricoter » fut inventée en 1589 par William LEE, ancien élève de l'Université de Cambridge. Colbert, usant de l'espionnage industriel, envoie en Angleterre, Jean Hindret, avec mission de relever tous les détails de construction et de fonctionnement de la machine.

Dans la région, l'origine de l'industrie textile est ancienne. En 1171, quatre moulins « à foulon » s'élèvent sur le cours de la Vanne. En Pays d'Othe, mention est faite en 1503, du foulon d'Armentières, près de St-Benoit. Aix en 1787 possède 45 mécaniques à filer le coton qui font travailler 150 personnes. St Mards en Othe à la même époque, avec 300 métiers à tisser, est le centre le plus important de fabrication, des toiles, coutils, treillis et tiretaines.

Cependant à la fin du 18<sup>ème</sup> siècle, le tissage commence à décliner. Il se maintiendra malgré tout puisque le canton d'Aix en Othe comptait encore 70 hectares de chenevières en 1860. A partir de 1850 commence la véritable révolution industrielle : machines mues à la vapeur. La fièvre de construction des chemins de fer active les échanges commerciaux (Paris-Mulhouse). En 1859, on compte à Aix, 400 métiers occupant 800 ouvriers et dans le canton, 750 métiers rectilignes travaillant la laine et le coton. Aix en Othe prospère. En 1871, on lit sur un récapitulatif concernant les marchandises en laine et coton, à Aix : entrées 306000 kg, sorties : 30600 kg. On parle aussi de l'esprit industriel des habitants de cette ville (ouvriers bonnetiers, remailleuses, couseuses et mécaniciens compétents). En 1878, Aix occupe presque tous les ouvriers d'Ervy à Palis, d'Aix à Chailley et a des dépôts de couture à Nogent sur Seine et Bar sur Seine. Vers 1889, M. Eugène Léger d'Aix en Othe travaille pour une maison d'exportation de Paris commerçant avec l'Amérique.

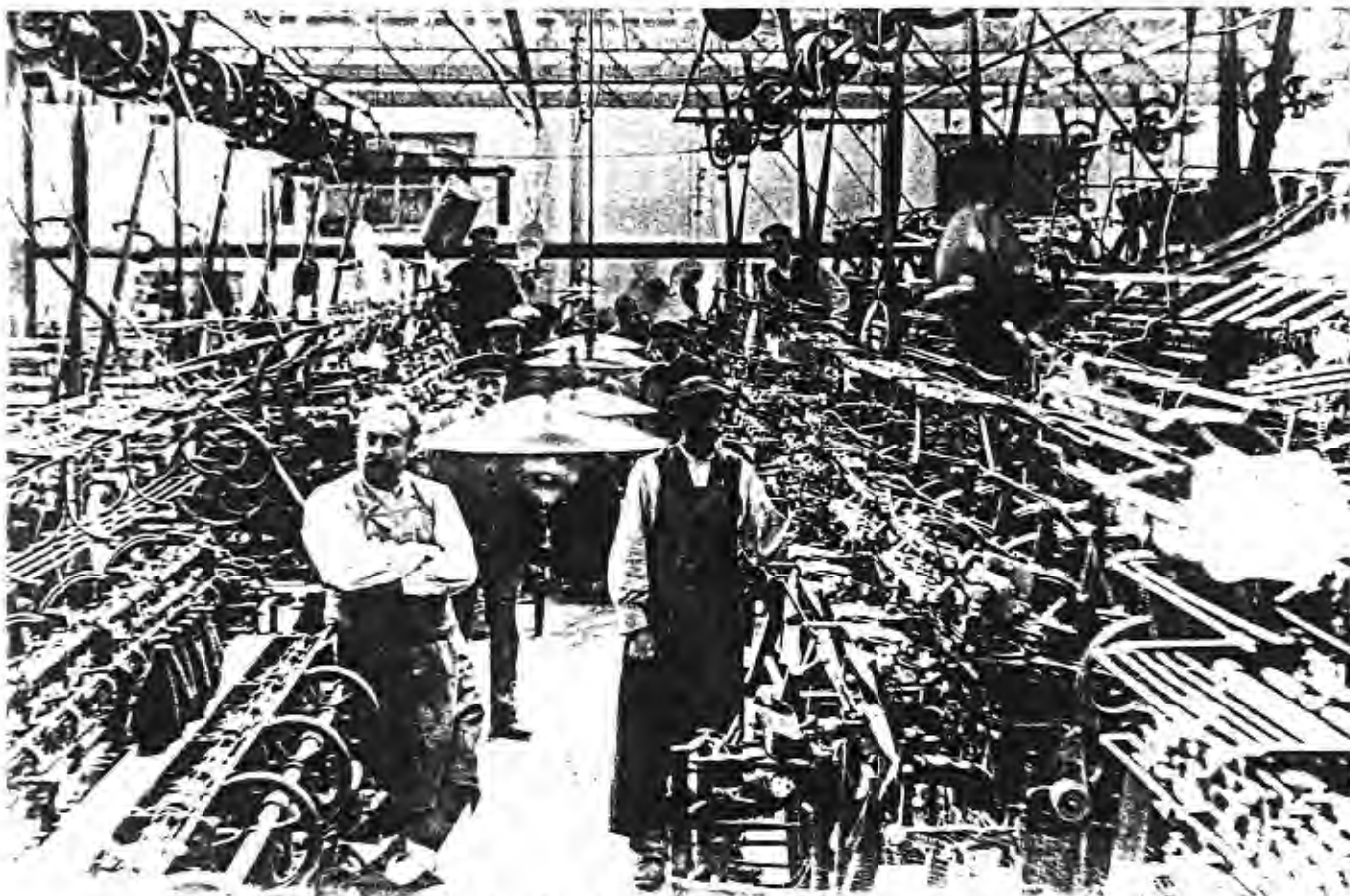
Au début de ce siècle, les bas restent la production essentielle d'Aix.

De 1909 à 1914, Aix expédie une moyenne annuelle de 300 tonnes d'articles de bonneterie. La fabrication se diversifie : moufles, mitaines, bas à côtes, chaussettes, bas sport, chandails. L'exportation se fait vers les pays du bassin méditerranéen dont la Turquie, vers l'Amérique du Sud, parfois le Mexique, la Belgique ...

La vie économique de la commune s'organise autour des Etablissements Gabut, la plus ancienne fabrique d'Aix, fondée en 1836, Léon Sinelle, Furgon qui après 1908 devient Sinelle-Collot-Deghey, Thuillier qui deviendra Foin. Le travail s'effectue surtout dans de petits ateliers de façonniers auxquels les fabricants procurent la matière première.

<sup>2</sup> Les façonniers en 1914 sont nombreux. Les donneurs d'ouvrages sont Foin qui par la suite fera de la confection et ne cessera son activité qu'en 1940, Henri Imbert, père de Mme Agofroy, Touloukowitz, Jaillant, Frottier, Prévost, Petit.

Un tel développement amène la création d'ateliers de finition et d'apprêt : Martinet-Doré, Bigot-Prieur ; de 3 blanchisseries : Blondel, Raymond et Grosley ; d'une cartonnerie : Brenner.



AIX-en-OTHE (Aube). - Intérieur d'une Usine de Bonneterie N° 30

Après la guerre de 1914, Léon Sinelle commence à produire le bas vanisé, dit « transparent », qui a beaucoup de succès. Maurice Agofroy et sa femme Hélène créent la Maison Agofroy et reprennent la fabrique Avit Quinquarlet (Les Etablissements Fluteau, Tonnelier, Henry-Courtois Maison fondée en 1922), Bréard à Paisy.

La crise de 1930 due à la concurrence allemande va amener un ralentissement de l'activité bonnetière. C'est à cette époque que l'usine Gabut ferme ses portes à la suite de la disparition en 1929 de son jeune patron, Jean Gabut.

La crise bonnetière terminée, on compte à Aix, en 1934, 12 fabriques dont 4 usines qui occupent environ 1400 personnes.

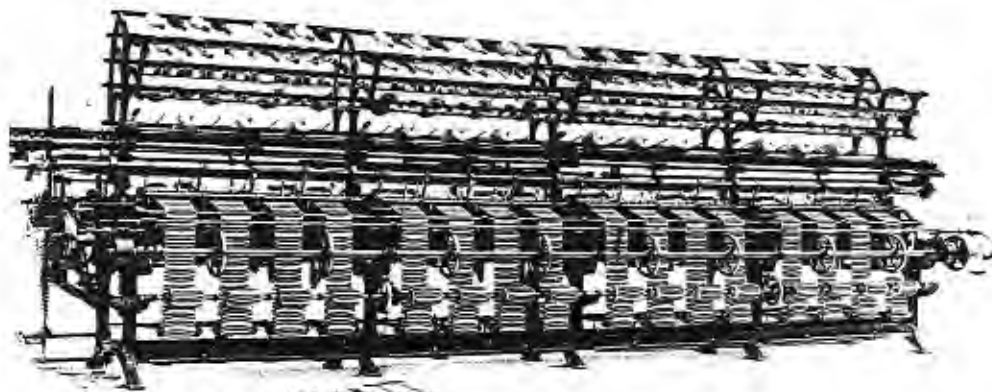
SOCIÉTÉ GÉNÉRALE DE BONNETERIE  
ATELIERS de CONSTRUCTION de MACHINES à BONNETERIE  
13, Rue Largentier, TROYES

Ci - dessus :

L'usine F O U R G O N en 1910

Ci - contre :

Henry C O U R T O I S en 1930



MÉTIER BOER à BORD-COTES, 16 Têtes

Pendant la seconde guerre mondiale, la fabrication continue au ralenti (bas rayonne non teints).  
Après la Libération, dynamisme et modernisation.

Aix en Othe est peu touché par l'apparition du bas nylon, sa production étant surtout orienté vers la chaussette et le mi-bas.

Localement, il reste peu de travail à domicile. D'anciens façonniers aixois deviennent fabricants comme Brasley-Varny, Petit-Causan, Soyer, Leproux, Minchella.

Les Etablissements Touloukowitz disparaissent en 1954, puis Sinelle- Collot-Deghey en 1958..

En 1960, les Etablissements Agofroy lancent le maillot de bain Hélanca. Cette production obtient un franc succès dès le début La confection féminine, par contre, s'avère peu rentable.

Cette même année 1960, les Etablissements Frottier créent des pull-overs coupés-cousus en courtelle

En 1977, les Etablissements Frottier ferment leurs portes.

Dans les années 1980, le travail devient de plus en plus difficile : évolution rapide des techniques, accélération de la production, nécessité de renouveler constamment le matériel, concurrence du Sud-Est asiatique surtout.

Actuellement, à Aix en Othe, 2 entreprises seulement continuent leur activité : les Etablissements Agofroy et Henry-Courtois(avec des directions successives) .

La bonneterie restera-t-elle un atout économique du Pays d'Othe ?

ROLAND COURRAULT

D'après AIX EN OTHE

La mémoire d'une commune de l'Aube  
Travail de l'ARPA sous la direction de  
Madame JEANNE MARTEL.



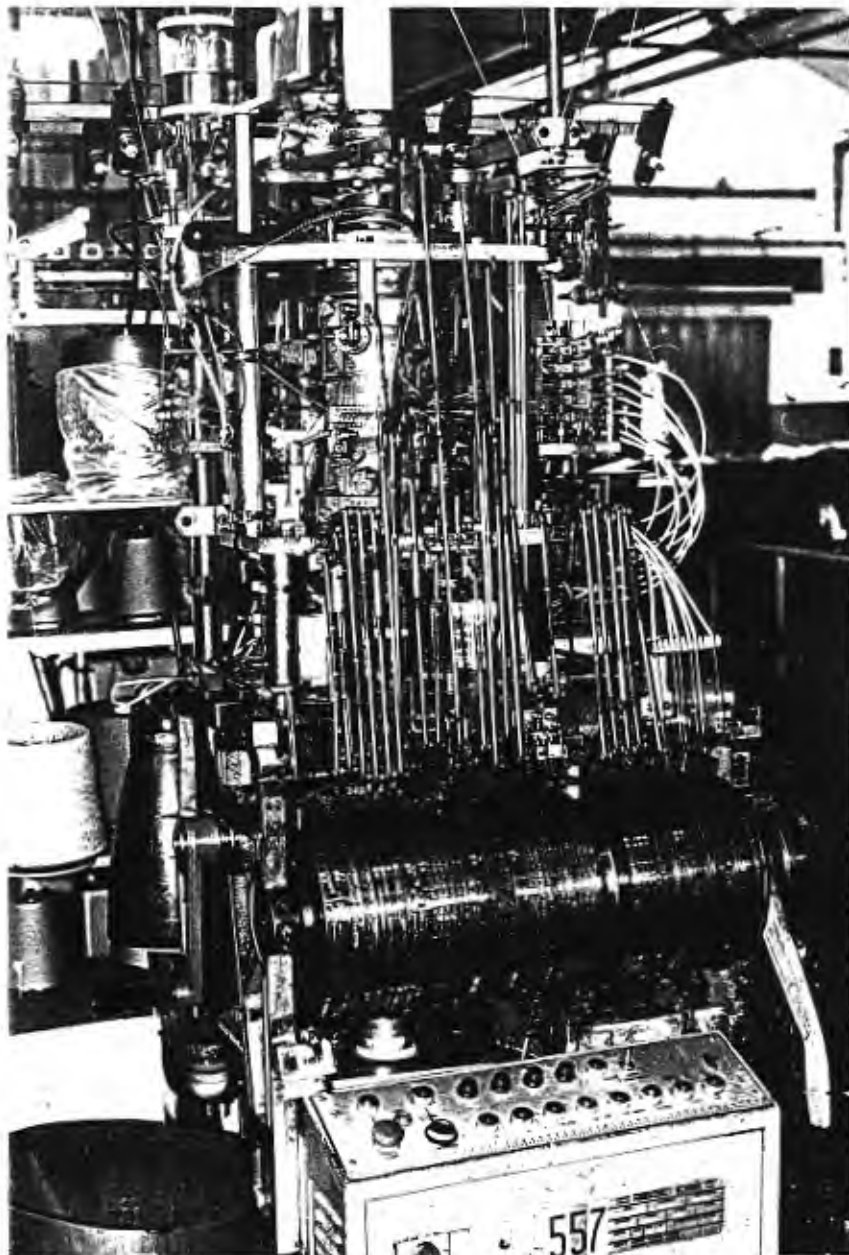
# LA BONNETERIE

Machine COTTON - BENTLEY

pour pull diminué . Jauge 21

Etablissements FROTTIER à AIX-EN-OTHE

en 1970



Métier LONATI à double cylindre .

POSSIBILITES :

- Séparation automatique
- Jacquard 2 couleurs
- Jacquard links
- Mailles retournées
- Jauge 7

Etablissements KINDY à AIX-EN-OTHE

En 1985, on y fabriquait une chaussette en 6 minutes !

# A AIX-EN-OTHE

COUSEUSE DE BOUTONS

Etablissements FROTTIER - 1978

Photo Jeanne MARTEL



# LA BONNETERIE

A AIX-EN-OTHE



TRAVAIL SUR MACHINE CIRCULAIRE

Etablissements FROTTIER - 1978

Photo Jeanne MARTEL

*Nous devons notre " une de couverture " à Jean - Paul N O N A T de Vulaines  
dont le S I V V a présenté, il y a quelques mois, une exposition très réussie .*



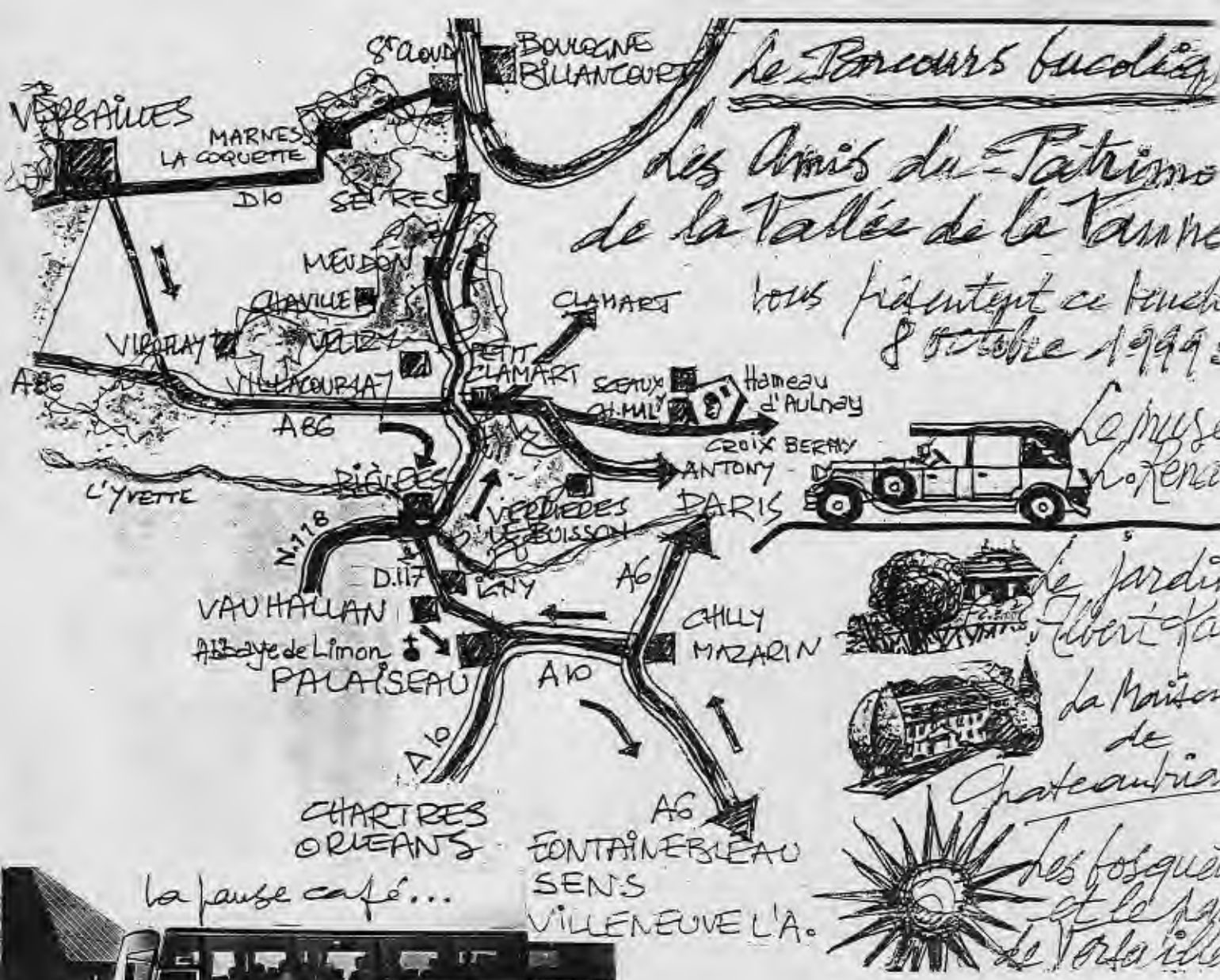
*Vous voici sur la piste du prochain  
village ou bourg " invité " .....*

*A VOTRE AVIS, QUI SERA-T ' IL ?*

*Réponse un peu plus loin .....*







... Quelques infarctus

... on est presque arrivé!



Nous fûmes 40 ce 8 octobre 1999 à prendre d'un m...  
 assaut le car de notre ami Bernard, mais plein de cou...  
 rage à venir pour la dure journée qui nous attendait e...  
 pas tout à fait réveillé. ( il n'était que 7 heures ! )

Un petit arrêt pour un petit café sur l' aire de Liss...  
 et il n'y avait plus qu'un quart de somnolents . . . .  
 Les embarras autoroutiers et les carrefours boulonn...  
 étant très pratiques pour des twingos mais pas du tou...  
 pour les cars Palomarès, nous arrivâmes à ce premie...  
 point de chute avec quelque retard .



Mais qu'à cela ne tienne; nos conférenciers qui nous attendaient de pieds fermes ( ils étaient deux ), m'avaient rassuré sur la possibilité d'adapter leur temps de parole et de vidéo ! On allait donc pouvoir neutraliser ce retard, et tranquilisés nous nous assîmes .

# Expo Musée Renault

Après une présentation de l'Expo-Musée RENAULT, de ses origines et de son fonctionnement dûs à une équipe de bénévoles, anciens membres du personnel de la Régie, les hommages successifs rendus à Pierre LEFAUCHEUX ( 1er PDG de RENAULT, mort accidentellement en 1955 ), à François SCISZ ( vainqueur du 1er GRAND PRIX de l'AC à Louis RENAULT fondateur et animateur de la marque, décédé en 1944, mais aussi à Eugène BLARY apprenti de 13 ans tué lors de l'effondrement d'un bâtiment en 1917, nous enchaînons sur les projections .

La première partie relatant la naissance de la firme, son évolution et ses productions jusqu'à nos jours fut passionnante . Malheureusement la deuxième partie ( 1/2 heure consacrée à la chaîne de production de la championne des petites utilitaires ) vit renaître la somnolence et conforta notre retard .

Installé dans un hôtel particulier construit à la fin du XIXe siècle aujourd'hui propriété de "L' Amicale du Groupe Renault", il présente dans le parc (côté seine), un buste de Marcel Renault, l'un des fondateurs de la marque, disparu tragiquement en 1903 lors de la course Paris-Madrid.



27, rue des Abondances  
92100 Boulogne-Billancourt



La salle Louis Renault relate la vie et l'oeuvre du fondateur et animateur de la Marque décédé en 1944.

La salle Jean Guittard (ancien chef du service machines de Renault), propose, à partir de photographies et de maquettes, une vision de l'évolution des moyens de fabrication.

## AGR

AMICALE DU GROUPE RENAULT  
RUE DES ABONDANCES - 92100 BOULOGNE  
TEL : 46 05 20 46 - FAX : 46 05 35 53

La salle François Szisz (vainqueur du premier Grand-Prix de l'A.C.F. couru en 1906), est consacrée à la compétition et aux randonnées africaines.

La salle Eugène Blary (apprenti de 13 ans tué lors de l'effondrement d'un bâtiment en 1917) évoque les activités sociales et les associations, les mouvements sociaux et l'apprentissage.

Munis de bons imperméables et de très couvrants parapluies, nous fonçâmes au pas de charge rue des Abondances jusqu'à la rue du Port pour accéder aux " JARDINS d' ALBERT KAHN " . . . . .



Musée

# ALBERT-KAHN



La très belle et très neuve architecture du musée et de sa galerie d'exposition nous permet de nous ébrouer, et en attendant le soleil, notre gentil guide (Odile ou Sophie ?) nous fit découvrir, à travers l'exposition du moment, la beauté des photographies "autochromes".

Dans cette galerie d'exposition " les projections, les postes de consultation individuels ( vidéo-cassettes, vidéodisque ) permettent au public de visionner les images fixes et animées des Archives de la Planète ( 72000 AUTOCHROMES, 183000 mètres de films pris dans une cinquantaine de pays du monde entre 1909 et 1931 ) . Dans les expositions annuelles, réalisées à partir de ces collections et toujours accompagnées d'un catalogue, le musée s'attache à porter un regard contemporain sur chaque pays ou thème traité, tout en le replaçant dans le sens de l'œuvre d'Albert KAHN " ( extrait du document d'appel du musée )

« Pour déchiffrer la vie, pour apprécier l'origine et la portée des événements, les faits ont un langage puissant, irrésistible, incorruptible.

Foyers inépuisables de renseignements, ils rayonnent sans cesse une lumière qui illumine l'espace et le temps. »

L'heure passant et le retard s'accumulant, il fallut reprendre les parapluies pour découvrir ou admirer à nouveau les 7 jardins proposés à nos âmes bucoliques par Albert KAHN .

" Les jardins de 3,9 hectares restaurés et entretenus dans l'esprit de leur création, offrent la vision de la diversité d'expression de l'art des jardins du début du XXème siècle ."

( extrait du document d'appel du musée )

Un énorme bon point pour la Région Hauts-de-Seine et pour son Président Charles PASQUA d'avoir repris en main cet héritage et d'en avoir fait un lieu de culture, de découverte et de sérénité .

« Toute activité  
en harmonie avec  
la Vie, selon le

Présent et  
l'Avenir, est  
l'épanouissement. »

Extrait de

Des droits et des devoirs des gouvernements.

opuscule écrit par Albert Kahn en 1916.

Il est 13 heures et nous pouvons rejoindre la salle-à-manger de " l'Amicale du Groupe RENAULT " dont les hôtes nous accueillirent sans nous tenir rigueur de notre manque d'exactitude.

Ce déjeuner, mi-buffet, mi-service, apprécié et expédié, nous espérons arriver à Châtenay-Malabry, chez Monsieur de CHATEAUBRIAND pour 15 heures.

Hélas !, toujours les carrefours- twingos, et une bretelle ratée sur l'A.86 nous y firent débarquer un peu plus tard . . . . .



ers  
le  
jardin  
japonais



le  
jardin  
à  
le  
française  
et

# LE PALMARIUM



Réservations

Tél : 01 47 12 05 30

Fax : 01 47 12 03 24



Que c'est beau!  
Que c'est beau!  
Que c'est beau!



Le jardin japonais  
est dans ma cour  
à Boulogne !!!

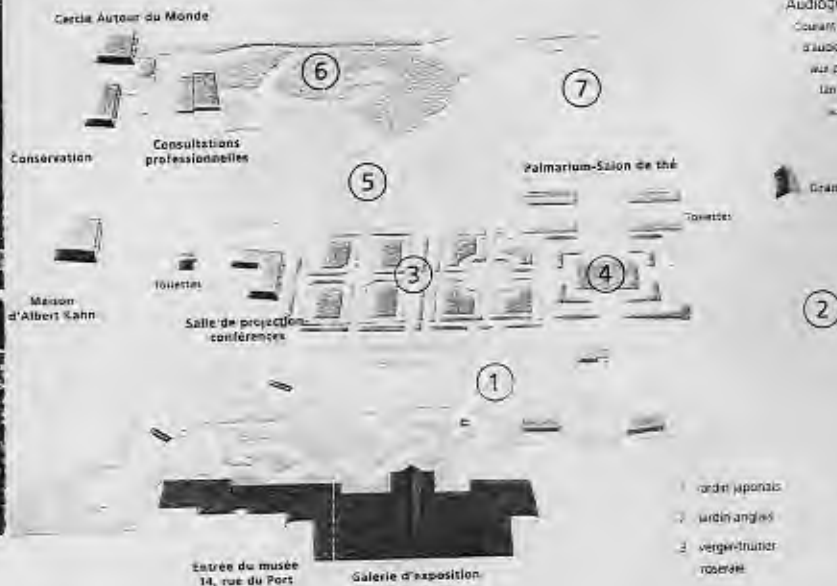
## Musée Albert-Kahn départemental

14, rue du Port - 92100 Boulogne

Téléphone : 01 46 04 52 80

Télécopie : 01 46 03 86 59

Minitel : 3615 KAHN



Audioguide  
Courant 1995, un système  
d'audioguide permettra  
aux personnes le souhai-  
tant d'écouter le musée  
autrement.

- 1 jardin japonais
- 2 jardin anglais
- 3 verger/fruitier rosier
- 4 jardin français
- 5 forêt bleue
- 6 marais
- 7 laiti vosgienne

# 92

Maison de Chateaubriand  
La Vallée Aux Loups

CONSEIL GENERAL DES  
HAUTS DE SEINE



Dans l'écrit de verdure constitué au sud du département des Hauts-de-Seine par le Conseil Général, bois et parcs d'une importance et d'une qualité exceptionnelle, le domaine de la Vallée aux Loups renferme l'ermitage qu'habita Chateaubriand de 1807 à 1817.

Il s'y installa avec son épouse Céleste, loin du monde qu'il détestait et adorait tout à la fois.

" J'achetai près du hameau d'Aulnay, dans le voisinage de Sceaux et de Châtenay, une maison de jardinier, cachée parmi des collines couvertes de bois."

Le modeste édifice construit par un brasseur du faubourg Saint-Antoine, à la fin du XVIII<sup>ème</sup> siècle, est transformé par lui dans le goût romantique.

Toute sa vie Chateaubriand a beaucoup aimé les arbres ; il en fait pousser d'admirables qui lui rappelle ses errances et ses rêves : chênes d'Armorique, magnolias et cyprès chauves d'Amérique, cèdres du Liban.

La " chartreuse" de la Vallée, avec la tour Velleda est un havre de grâce, propice au travail, vite célèbre, et fréquenté par des amis chers, les Joubert ( de Villeneuve-sur-Yonne ), Mme de Duras, Fontanes... Mme de Boigne qui a laissé de ses visites, des souvenirs savoureux .... et bien sûr Juliette Récamier.

Après 1814 s'ouvre la carrière politique de Chateaubriand et c'est bientôt la disgrâce. Il doit faire, pour faire face à ses créanciers, vendre sa belle bibliothèque, puis, après une loterie manquée, sa chère Vallée. C'est Mathieu de Montmorency qui achètera le domaine et permettra à Juliette d'y venir entre 1818 et 1826 passer plusieurs étés avec son petit cénacle d'adorateurs.

( Texte ci-dessus d'après la présentation de Charles PASQUA, Président du Conseil Général des Hauts-de-Seine et "Ma chère Vallée" de Jean-Paul CLEMENT, Directeur de la Maison de Chateaubriand. )

Entrons à présent et admirons tout d'abord le salon avec la célèbre méridienne peinte par David, la salle-à-manger avec les assiettes de Sèvres de l'Ambassadeur, et au fil des pièces visitées, les éditions précieuses et objets ayant appartenu à l'écrivain, les portraits des Dames qui l'aimèrent ( tout un petit salon ), mais aussi le hall d'entrée faisant suite aux Cariatides qu'il ramena de Grèce, et dans lequel un intéressant escalier de bateau à 2 volées symétriques prend son essor vers la chambre de Juliette et celle de René.



A noter que chaque pièce a été rhabillée avec des tentures et des tissus reconstitués d'après les motifs de l'époque de cette maison romantique. Ajoutons qu'elle est aussi dotée d'une bibliothèque et d'un centre de recherche contenant un fonds très riche sur Chateaubriand, l'époque romantique et sur l'histoire politique de la première moitié du XIX<sup>ème</sup> siècle.

Nous fîmes un peu parler notre guide-conférencier en deçà des sujets d'intérêt courant et le mîmes sur la trace de **Joubert -sang d'Icaunais ne saurait mentir-**. Nous eûmes le plaisir de l'entendre retracer quelques épisodes de cette amitié mettant en scène "le Cerf" (Joubert) aux côtés du "Chat" et de la "Chatte" (les Chateaubriand). Et tout naturellement il en vint à nous parler de la belle et malheureuse Pauline de Beaumont, châtelaine de Passy et protégée de nos deux amis.

(Les passionnés de ces relations villeneuviennes pourront se reporter aux "Actes du Colloque Joseph Joubert", ouvrage édité conjointement par la Société des Amis de Joseph Joubert et les "Amis du Vieux Villeneuve".)

« Les Natchez »



Notre guide était très captivant et nous laissâmes encore filer quelques minutes qui s'ajoutèrent à notre retard ! La visite du parc en pâtit et nous ne vîmes que de loin, chênes d'Armorique, magnolias et autres cèdre du Liban. A portée de mains nous avons les rhododendrons, mais pour les voir épanouis, c'est en Mai qu'il faut venir !!!

Mais les grilles de Versailles ne ferment qu'à 18 heures 30 et nous avons largement le temps pour rallier la cité royale, mais c'était sans compter avec 5 ou 6 CV, qui devant les Grandes Ecuries ruèrent sur notre bon car pacifique. Heureusement, à bord il y avait un maître du barreau qui sut calmer le jeu et nous ne perdîmes qu'une vingtaine de minutes !!

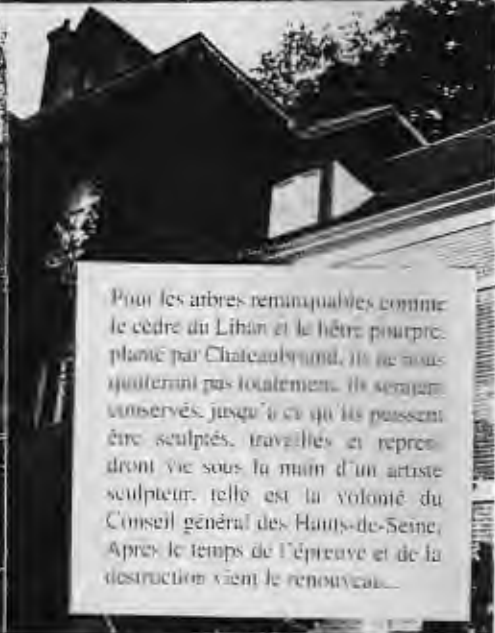
## La Vallée-aux-Loups

### APRES LA TEMPETE

Dans la tempête du 26 décembre dernier, nous mesurâmes le temps, le courage et la patience qu'il nous faudra pour redonner à ce parc l'atmosphère bienheureuse qui fut la sienne.

Ce n'est certainement pas par ces mots que nous espérons ouvrir l'année 2000, mais, vous tenir informé de l'actualité de la Maison de Chateaubriand est notre premier devoir.

Il faudra plusieurs mois avant de pouvoir ouvrir à nouveau les portes au public en toute sécurité. Les premiers travaux consistent à débayer les voies d'accès et les allées, ce qui a pris plus d'une semaine, ensuite la priorité s'est organisée autour des clôtures toujours dans une perspective de consolidation, de sauvegarde du site et de sa sécurité. Viendront ensuite les bûcherons dont la tâche est d'envergure, car nous avons pu mesurer le 12 décembre dernier, le travail important lors de l'abattage d'un seul sujet tombé et de son évacuation.



Pour les arbres remarquables comme le cèdre du Liban et le hêtre pourpre, planté par Chateaubriand, ils ne nous quitteront pas totalement. Ils seront conservés, jusqu'à ce qu'ils puissent être sculptés, travaillés et reprendront vie sous la main d'un artiste sculpteur, telle est la volonté du Conseil général des Hauts-de-Seine. Après le temps de l'épreuve et de la destruction vient le renouveau...

# Versailles

8 Octobre 1999



Notre randonnée pouvant reprendre, nous passons tout de suite devant les 16 et 18 de la rue Hoche qu'habitèrent respectivement François Francine et son ami Le Nôtre, abordons la place du même nom que nous contourrons non giratoirement pour déboucher sur la rue Carnot où se dressent les Ecuries de la Reine. Au bout, la rue des Réservoirs nous permet de découvrir l'ancien hôtel de Mme de Pompadour qui voisine avec l'actuel Office du tourisme. (C'est à son emplacement que s'élevait une énorme bâtisse octogonale : " la pompe " ou " tour d'eau ", pompe-réservoir que décidèrent Le Nôtre, Le Vau et Francine pour faire face aux besoins en eau générés par les nombreux bassins et jets d'eau de la " Ménagerie " voulue par le Roi . Ce dispositif hydraulique imaginé par Francine communiquait avec l'étang de Clagny, seule réserve existante, par deux puisards situés à sa base et des aqueducs). Le théâtre Montansier au bas de cette rue des Réservoirs et c'est le boulevard de la Reine au bout duquel la grande grille du même nom nous permet d'accéder à nos bosquets . ( 1 )

Nous les avons repérés, en Septembre, avec Guy Talvat. Pour les rejoindre, nous passons devant le bassin de Neptune dominé par le " rondeau " du Dragon, et comme jadis la " Fontaine du Roy ", nous nous extasions devant les figures de plomb doré . De là, pour atteindre les parterres Nord, nous empruntons l'Allée d'Eau, appelée à présent l'Allée des Marmousets . ( 2 )

Successivement, nous découvrons le bosquet des Bains d'Apollon, celui des Dômes et consacrons un peu plus de temps et d'admiration à l'Encelade; à travers les grilles fraîchement dorées qui ferment ce bosquet, nous partageons la peine de ce Géant, qui fuyant devant Athéna, est sur le point d'être enseveli sous les rocs de Sicile que lance sur lui la déesse vengnant les Olympiens .

Notre groupe " bucolé " maintenant depuis près de 12 heures et hésite à traverser le parterre de Latone et le Tapis vert pour voir le bosquet de la Salle de bal et celui de la Colonnade...



.....Ce sera pour une prochaine découverte, et alors :

**" QUE L'EAU MONTE AU CIEL POUR LE ROI " \***

GÉRARD KOHLER

\* Ordre traditionnel des fontainiers de Versailles



vous n'auriez pas la France ?

- Le bassin du Dragon, je le verrai à gauche !  
- Non, je le vois plutôt à droite !

1) Ceux-ci doivent leur existence au labyrinthe de Le Nôtre dont les arbres ayant " pris de l'ampleur et formant d'épais bosquets " incitèrent le Roi à doter ceux-ci de fontaines comme il l'expliqua aux courtisans, lors du grand divertissement royal de 1668 ( 120 000 livres pour cette deuxième grande fête de Versailles, alors que les comptes des Bâtiments du Roi mentionnaient, pour toute cette année et l'ensemble des travaux de Versailles, la somme de 337 000 livres ! Cinq années seulement séparent ce " Grand Divertissement royal de Versailles " de la Fête fastueuse qu'offrit le Surintendant Fouquet au jeune Louis XIV et dont La Fontaine dira :

" Tout combattit à Vaux pour le plaisir du roi  
La musique et les eaux, les lustres, les étoiles . . . "

L'indignation de naguère n'a même pas l'excuse de la revanche ; Fouquet est à l'ombre . )  
Le labyrinthe fut donc orné de fontaines représentées, chacune, par une fable d'Esopé dont les quatrains gravés étaient dûs à Benserade plutôt qu'à La Fontaine pour cause d'amitié à Fouquet.

2) Le Roi ayant approuvé la création d'une " nouvelle décoration d'hydraulique et d'art " suivant le projet de Le Nôtre et de Claude Perrault, avait dit : " Ce sera l'Allée d'Eau ! ". Elle devait être bordée de 100 vases de cuivre ornés d'ifs et de sapins, mais le Roi, lors de la présentation du projet, avait dit : " Mettez donc des enfants, il n'y a que des dieux dans le parc ! "

Alors, tout le long de la descente, s'intercalèrent 14 petites fontaines soutenues chacune par un groupe d'enfants en bronze doré . Plusieurs sculpteurs y travaillèrent, dont Le Gros auteur d'un ensemble ravissant : 3 angelots portant un bassin rempli de toutes sortes de fruits . François de Francine devait compléter la perspective en élevant, en tête de l'allée, une cascade dominée par un bassin à jeux d'eau, le bassin du bain des nymphes et une pyramide .

( Renvois 1 et 2 tirés des notes du livre de Jean Diwo " La Fontainière du Roy " et quelquefois de son texte )



# NOS ADIEUX

## Claude Lebeau : un inlassable animateur de la fraternité associative il était la vitalité de Traînel

(\*) Lundi noir pour Traînel et pour notre quotidien qui viennent de vivre la perte brutale de Claude Lebeau, le bouillant, l'incontournable, l'ami... Son engagement, son enthousiasme quotidiens pour défendre l'activité de sa commune donnaient de Traînel l'image d'une grande vitalité, d'une cité sur tous les fronts de l'actualité, sur tous les fronts de la vie...

Cette omniprésence du village où il avait choisi de rester homme d'action, bien qu'en retraite. Claude Lebeau en était le symbole. Il consacrait tout son temps libre aux affaires de sa commune sachant parfaitement gérer ses casquettes de conseiller et de correspondant de presse. Claude savait s'imposer et en imposer. Aujourd'hui notre rubrique, sa rubrique, est en deuil.



**Claude Lebeau était l'un des grands animateurs de la vie de Traînel...**

Son départ prématuré laisse Traînel au plus froid de l'hiver et notre journal orphelin de l'un de ses plus valeureux serveurs.

*Il était des nôtres à VILLIERS - LOUIS pour l'assemblée générale de l'A.P.V.V. le 18 décembre et la dernière image que je conserverai de notre ami fut son discret signe de la main pour s'excuser de nous quitter alors qu'il était appelé par d'autres tâches ce soir là .*

*Je vis Claude LEBEAU pour la première fois à la Foire de la SAINT-AMOUR en 1998 . Notre ami Pierre MILLAT ayant eu l'occasion de m'entretenir de son implication dans le Comité des Fêtes et d'Animation de TRAINEL et de sa passion pour notre patrimoine, j'allai lui rendre visite, à son stand, accompagné du vice-président de RESONANCE de VAULUISANT, Léon HUOT . Nous le trouvâmes en compagnie de Daniel RIGAULT et nous forgeâmes ensemble un maillon supplémentaire à la chaîne reliant l'A.P.V.V. aux associations de même inspiration*

*Nous le revîmes très vite chez nos amis de MARCILLY-LE-HAYER et il nous proposa alors, d'être notre correspondant auprès de la presse auboise, qui depuis ne fit jamais défaut à nos annonces . Qu'il en soit remercié et que sa fonction vacante soit vite pourvue, les bonnes volontés ne devant pas manquer !...*

*De celles-là il en fut et sa disparition tragique laisse un vide important . Les " Amis du Patrimoine de la Vallée de la Vanne " assurent de leur sympathie sa Veuve, ses Enfants, sa Famille et ses nombreux Amis et leur expriment leur profond chagrin .*

G . K .

### IL ETAIT NOTRE CORRESPONDANT

## Claude Lebeau, une figure de Traînel

La presse départementale a non seulement perdu un valeureux correspondant, mais aussi et surtout un véritable ami. Claude avait rejoint l'Est-Eclair et Libération-Champagne quelques mois seulement après qu'il eût pris possession de sa nouvelle habitation, le Domaine de Courtilot, magnifiquement planté dans la vallée qui borde Traînel. C'était il y a sept ans.

Ancien cadre de chez l'Oréal à Paris, il avait choisi avec son épouse, Geneviève, le pays

de l'Orvin pour profiter d'une retraite amplement méritée.

Homme de communication, il en avait fait son métier chez l'Oréal, Claude Lebeau s'est rapidement attaché à dynamiser la commune au travers d'importantes manifestations qui savaient rassembler un très nombreux public.

Conseiller municipal depuis 1995, aux côtés du maire, Jack Leroy-Ducardonnoy, il s'était montré d'une grande disponibilité, prouvant par là même tout

l'attachement qu'il portait à la commune et à ses habitants.

Président du comité des fêtes, administrateur de la maison de retraite de Traînel, membre du conseil d'administration des Aînés ruraux dans l'Aube, Claude Lebeau avait su, en peu de temps, mobiliser bien des énergies autour de lui.

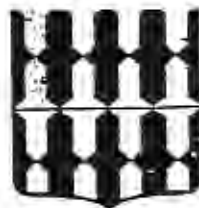
Ardent défenseur d'un patrimoine qu'il souhaitait à tout prix sauvegarder, Claude entretenait des relations privilégiées avec les Amis de la Chapelle à Saint-Mau-

rice-aux-Riches-Hommes ainsi qu'avec plusieurs associations à Villeneuve l'Archevêque. Originaire de Tours, Claude laissera le souvenir d'un homme à la fois chaleureux et convivial. D'un homme de caractère et de conviction aussi.

A son épouse, à ses enfants ainsi qu'à toute sa famille, notre journal présente ses plus sincères condoléances. Qu'ils sachent que nous nous associons à leur peine.

CL. LEBEAU nous a quitté le lundi 7 Février

Comité des Fêtes et d'Animation de Traînel



Mairie de Traînel  
31 rue Saint Antoine  
10400 TRAINEL

*Madame Adrienne LAVOUE  
née Poisson*



*Madame Adrienne LAVOUE ? née POISSON , vient de s' éteindre en cette dernière année du millénaire . (\*)*

*Son existence illustre parfaitement la vie de la population du bassin de la Vanne au XXème siècle . L' hommage rendu par son fils Gilbert fait ressurgir le crépuscule de la société agraire : le certificat d' étude, le mariage précoce, les quatre enfants, le travail incessant, une poignée de vaches, le dernier cheval, l' éducation par le labour, les mouvements de jeunesse et le curé, la gloire des pompiers, les infirmières bénévoles, l' entraide du voisinage. A Pont- sur-Vanne la barbarie qui submerge le continent européen dépose son ressac : guerre de 1914, résistance, déportation, Indochine, déplacement de Yougoslaves, de Polonais, de Flamands; départ récent pour le Canada .*

*La famille LAVOUE a cantonné son destin à la vallée de la Vanne jusqu' à la génération d' Adrienne. Elle apparaît en 1370 à Pont-sur-Vanne et en 1464 à Vulaines. Celle d' Adrienne surgit par mariage à Villeneuve l' Archevêque en 1634 pour glisser peu après 1771 à l' issue d' un autre mariage ( 1767 ) à Pont-sur-Vanne. Elle fournit au village ses notables, tel le conseiller municipal Auguste fusillé avec son berger en 1870 par les Allemands devant la maison familiale incendiée à titre de représailles, ou son maire René ( ° 1904+1990), l' époux d' Adrienne. Mais depuis 1944 les naissances ont cessé à Pont . De grandes villes lointaines ( Paris, Dijon, Lyon ) captent étudiants et forces vives .*

*A six reprises depuis 1705, les LAVOUE ont porté le prénom " Bon " .  
Ce programme de vie a parfaitement illustré l' existence de notre cousine .  
Puisse ce magnifique prénom être encore longtemps donné !*

*Etienne MEUNIER*

*(\*) Notre amie Adrienne  
nous a quitté le 22 Avril*

*Ma chère Maman,*

*Tu viens de nous quitter dans ta 86<sup>ème</sup> année.*

*Le choc est terrible pour nous, tes enfants et ta famille, car si même nous nous y attendions, il reste que ta disparition laisse un grand vide.*

*Le cordon ombilical qui te reliait à tes enfants n'était toujours pas coupé.*

*La planète Terre avec n'est plus tout à fait la même pour nous, sans toi.*

*Fille d'un entrepreneur, très tôt dans ta vie, tu fis preuve de maturité.*

*A 14 ans, après ton certificat d'études, tu prenais en charge tes jeunes frères et soeurs pour aider ta maman, souvent souffrante à l'époque, et assurer ainsi la bonne marche de la maisonnée.*

*Tu te mariais très jeune, à 17ans, en 1932 et nous naquîrent 4, au fil des années de 1933 à 1944.*

*C'est dire que nos jeunes années se déroulaient pendant la guerre, sans père durant 18 mois, période durant laquelle tu connaissais l'exode de 1940, puis la remise en ordre de notre exploitation.*

*Tu fus aidée cependant durant ces premières années de guerre, par ton père probablement, notre grand père POISSON, toujours entreprenant, et ton beau-père sans doute, notre grand-père LAVOUE.*

*Tu fus aidée aussi par une admirable famille, la famille BEKIC venue de Yougoslavie durant l'année 36, Emile et Louise puis Milka GREBIANOWITCH, la sœur de Louise en 1940, et vint Simon, leur fils sauvé de peu, début 40 de l'extermination du fait de l'occupant.*

*Ces deux femmes furent pour nous des secondes mères, nous protégeant parfois de votre sévérité.*

*Simon fut intégré et nous le considérons toujours à l'égal d'un frère.*

*Quant à Emile, il fut pour moi un confident, à l'image de ce que vous étiez pour Simon.*

*Plus tard, dans les années cinquante, travaillant à la ferme, mon frère et moi, nous avons trouvé en toi le conseiller utile par son esprit d'entreprise, nous appuyant sur tes conseils dans les grandes décisions indispensables à la modernisation de notre exploitation.*

*Notre grande table était ouverte à qui pouvait passer.*

*Les uns restaient un jour, d'autres une semaine, et d'autres encore sont restés parfois 20ans.*

*Tu recevais aussi les jeunes d'où qu'ils viennent, quels qu'ils soient, le soir à la veillée, tout simplement pour discuter, à l'initiative de notre sœur Micheline, malheureusement décédée, et dans le cadre d'un mouvement animé par notre Curé, l'Abbé HORNUS.*

*On se souvient encore des gâteaux de riz que tu nous préparais, des bassines de régaudi (sorte de compote de prunes) qui étaient vite engloutis.*

*Tu riais de bon cœur, le lendemain matin, lorsque tu découvrais que tes plats étaient vides.*

*On se souvient aussi que sur le coin de la cuisinière, bouillait en permanence une casserolée d'eau dans laquelle était la seringue qui te servait à assumer la charge d'infirmière.*

*On te voyait alors parcourant le village sur ton vélo, la casserole d'une main, l'autre sur le guidon, afin d'aller planter l'aiguille là où il fallait pour injecter la drogue salvatrice, sous la houlette du bon Docteur LAVERDET.*

*Plus d'un dans le village, dans la nécessité et au cours des années t'a confié ainsi son anatomie, certains se trompant parfois de côté, ce que tu nous racontais en riant.*

*Mon père était le Lieutenant des Pompiers, mais bien souvent, le service de secours était assuré par vous, les femmes, et parfois nous, les enfants, les hommes étant aux champs.*

*C'est pourquoi au fil des années, tu demandais que les femmes soient associées au repas des Pompiers, celui de la Sainte Barbe.*

*La cause fut entendue et acceptée.*

*Au fond, c'était déjà du féminisme avant l'heure.*

*On se souvient encore que lors d'un incendie, vous actionniez si fort la pompe à incendie que le brave Père DELAGOUTTE, quelque peu vieillissant, se retrouvait par terre, à chaque coup de balancier, tellement le jet que vous génériez était puissant.*

*Puis vint la fin de vos activités, il y a 20 ans.*

*Il y avait encore Milka, Jean le Polonais et Joseph CONSTANTIN.*

*Milka était là car il y avait encore deux ou trois vaches à traire.*

*Les deux ou trois vaches étaient là car il y avait Milka.*

*Il en était de même pour Jean qui s'occupait de Mousse, notre dernier cheval, le cheval était là car Jean y était aussi.*

*Vous estimiez en effet qu'après 20 ou 30 ans passés à votre service, ces serviteurs fidèles avaient le droit de conserver leur place.*

*Les animaux partis ou morts de vieillesse, ils s'en sont repartis, qui en Pologne, qui en Yougoslavie, vivre leur retraite.*

*Joseph CONSTANTIN, quant à lui, a presque terminé sa vie à la ferme.*

*J'associerai à ta mémoire, à ton hommage, le souvenir de ceux que nous avons aimés, dans ce village. J'en oublierai sans doute, mais je voudrais citer pêle-mêle, nos voisins :*

*Gaston et Jeanne DECHAMBRE*

*Eugène et Yvonne COLSON*

*Gaston et Jeannette CREVEAU, Gaston ayant été le brillant inventeur d'un indéfrisable qui portait son nom, ou son prénom : l'indéfrisable Gaston.*

*André VERDIER, cafetier, épicier et maçon par toujours d'accord avec le fil à plomb*

*Son beau-frère et sa sœur, Marcel et Lucie HERMIER*

*Le Père DELAGOUTTE, vieux braconnier dont j'aimais écouter les histoires*

*Louis CREVERAT et sa femme, lui ancien combattant de la guerre 14, comme d'autres déjà cités, elle ambulancière durant toute cette guerre.*

*Judès CHASTELAIN, ancien Maire, qui lui aussi, fit ses universités à PONT et finit grand patron des Octrois de Paris, haut fonctionnaire*

*Valentin RUTINA et son frère Carol, Polonais, sympathiques, parfaitement intégrés.*

*Monsieur RAT Alexandre, tireur d'élite de la grande guerre, capable d'abattre le guetteur Hulan à plus de 1.500m, avec son Lebel, et sans lunette*

*Mon ami Robert PICON, alias Carolus, toujours serviable. Je me souviendrai toujours des chasses au furet que nous avons faites ensemble. Sa raie de charrue n'était pas toujours droite, mais heureusement, Emile BEKIC était là, pour rectifier la ligne afin, disait-il, que le lièvre ne s'y casse pas les pattes.*

*Roger GUGGER, avec qui nous avons passé tant de nuits à discuter*

*Valentine PICON, femme d'une intelligence hors du commun*

*Anna et son mari Vladislav, Polonais également et de grande noblesse*

*Emile et Louise BEKIC, Milka qui nous ont quittés*

*Monsieur YTTI, récemment décédé, Alsacien sympathique*

*Monsieur HURDEBOURG et Marcel son fils, une grandeur d'âme hors du commun*

*Julien CREVEAU, enfin, décédé cette année, véritable encyclopédie de la date de naissance de chacun d'entre nous*

*Je remercierai enfin tous ceux qui t'ont aidée ses dernières années :*

*tes voisins les plus proches, Monsieur et madame DRUGEON, attentifs à tes menus besoins*

*Jean-Claude PICON et Jacqueline, bons voisins de jardin, toujours aux petits soins*

*Jean DECHAMBRE et Annie, attentifs toujours à ta sécurité*

*Raymond MICHEL, toujours prêt à intervenir en cas de besoin*

*Michel BREUVART, attentif à ton jardin*

*Pierre SCHMITT, ton confident, qui aimait échanger avec toi des souvenirs, des documents*

*Madame COLINET, qui nous apprit à lire et à compter :*

*Même si j'ai eu avec vous des difficultés à mes débuts scolaires, vous, m'imposant de dessiner des bâtons, et moi prétendant ne faire que des ronds, vous avez été pour ma mère, durant sa vie de mère, l'utile conseillère pour orienter nos vies.*

*Vos visites la comblaient.*

*Deux personnes sont absentes, qui ont beaucoup compté pour toi et qui l'ont fait savoir :*

*Herman VAN HACKER, Belge Flamand, qui fut caché chez nous durant toute la guerre. Il ne t'a jamais oubliée surtout à tes anniversaires, et ne peut être là, mais il te considère comme une seconde mère.*

*Simon BEKIC, notre frère, qui, faute d'avion venant du Canada, se joint à nous pour ce dernier hommage.*

*Un autre qui dans les années 40 subissait la famine Raymond NICOLAS, a fait le déplacement en provenance de CAEN. Il fut accueilli par vous, durant la guerre, jusqu'à ce qu'il fut déporté à DACHAU pour faits de résistance.*

*Son jeune âge le sauva et lui permit de récupérer des sévices subis et de poursuivre son infernale équipée dans les plaines d'Indochine.*

*Tu vas nous manquer à tous, ma chère Maman.*

*Tes hirondelles et tes fleurs te pleurent déjà.*

*Mon tonton, mes tatas, Georgette et Yvette, nos cousines, votre cercle du mercredi après-midi se rétrécit.*

*Faites en sorte qu'il se conserve ainsi pour encore une longue période, car vous êtes pour nous la mémoire d'antan.*

*Gilbert, 25 avril 2000*



# ANNONCES RETRO

L'ART EST UN ANTI DESTIN.  
Les Voix du silence  
André Malraux  
1951

## SIXIEME D'ART 2000

L'ANIMATION ET RECHERCHE en PAYS AIXOIS (A.R.P.A.) a présenté son exposition d'art du 1er au 4 Juin 2000 à la salle polyvalente de l'Hôtel de Ville d'AIX EN OTHE dans le département de l'AUBE.

Peintures, sculptures et autres objets d'art soit environ une soixantaine d'œuvres contemporaines sont créées chaque année par une vingtaine d'artistes gravitant autour du Pays d'Othe.

Cette manifestation a lieu en milieu rural sur quatre jours pendant les fêtes de l'Ascension depuis 1995. Elle est fréquentée par plus de cinq cent visiteurs chaque année. Les artistes sont souvent renouvelés et l'entrée est libre. Une tombola d'œuvres offertes par les artistes sera tirée le Dimanche 4 Juin avant la clôture de l'exposition.

### L'ARPA

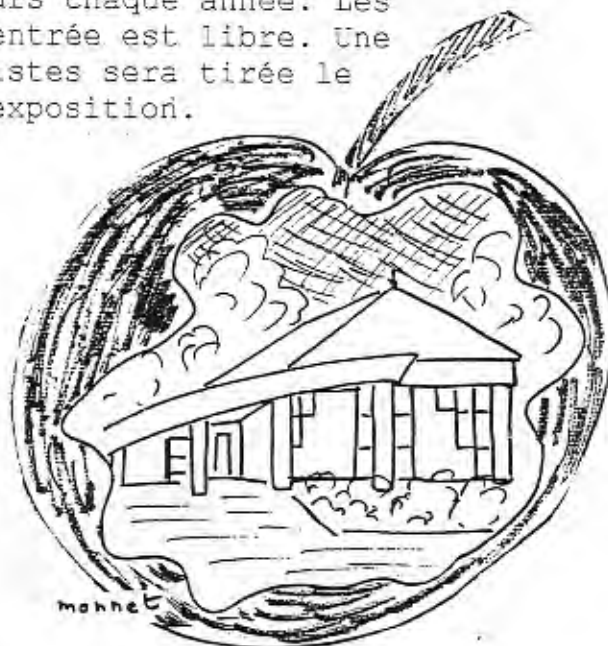
(ANIMATION ET RECHERCHES EN PAYS AIXOIS)

VOUS INVITE AU VERNISSAGE DE L'EXPOSITION

## SIXIÈME D'ART

le Jeudi 1<sup>er</sup> juin 2000 à 11<sup>h</sup>

EN L'HÔTEL DE VILLE D'AIX EN OTHE.



Avec le concours d'Artistes Régionaux

BOURDY-PREVOST Geneviève  
DELAPIERRE Pierre  
DELECLUSE Christine  
DESMONT Philippe  
DOMBRY Daniel  
EYMARD Jean-louis  
FACCIOLI-KRINGS Roberta  
FERREIRA Suzan  
FRANCK Simone  
GATTO-SANDRI Isabelle

VOISIN Eugène

GRAVELAT Jean  
HAMPE Maryse  
JEUNES DU COLLEGE  
MONNET Pierre  
PAYEN Mireille  
PEQUEUX Guy  
PRESTAT René  
SANDRI Eric  
SAULAS Anne  
TIPREZ Marie-Thérèse



Introduction par le "Maître de galerie"



Notre jeune Présidente toute ouïe



Guitares folles de toutes les couleurs



Pyramide de figures polyédriques



L' APVV en extase



Trait noir sur patchwork





*Petite sirène ?*



*Nu à genoux en noir*



*Jeune fille sur olivier*



*Nu accroupi en blanc*



## Les 17 et 18 juin 2000 « Mémoire du Passé de Marcilly-le-Hayer et sa Région » a soufflé « Les bougies de l'Histoire ».

Fêter le changement de Siècle et de Millénaire était un impératif pour une Association qui se dédie au Patrimoine - à l'Histoire - à la Région !

Célébrer ce moment unique ne pouvait être que collectif !

La commune et les Associations de Marcilly, Comité des Fêtes, Pompiers, MJC/MPT, ADMR, Familles Rurales, AOM, UNC/AFN, les enfants de l'école de Marcilly, les communes d'Avon-la-Pèze, Bercenay-le-Hayer, Bourdenay, Planty, Pouy-sur-Vannes et Villadin, les Associations proches de notre démarche APVV, Résonnance de Vauluisant, les Amis de la Chapelle de St-Maurice, St-Epvre de Trancault, le CTNVS se sont associés avec enthousiasme à ce projet.

La réalisation d'une manifestation qui les réunissait tous a eu lieu autour d'expositions sur le thème du Siècle et du Millénaire.

- les communes et l'historique de leur village,
- les Associations du Patrimoine dans leur spécificité,
- les élèves de l'école avec des costumes, la réalisation de maquettes et d'une vidéo,
- le CTNVS présentant les débouchés du tourisme du Nogentais,
- les Pompiers exposant des pompes à bras au matériel moderne et exécutant la démonstration du sauvetage ancienne méthode et de l'utilisation moderne du défibrillateur,
- les Compagnons du Devoir avec un aperçu de leur art en public,
- Familles Rurales avec la reconstitution du mode de vie familiale du début du siècle,
- l'UNC/AFN avec une documentation illustrée de la guerre d'Algérie,
- « Mémoire du Passé » et la présentation de
  - 10 ans ou la retrospective de l'Association,
  - 100 ans ou la Revue du Siècle,
  - 1000 ans ou la Champagne du Millénaire

Pour couronner la fête, un grand défilé de tracteurs et de voitures anciennes a ravi l'imagination des nombreux spectateurs venus jouir de cet instant unique où le Présent rejoignait le Passé.

EXPO 2000

A MARCILLY-LE-HAYER



Notre ami Léon HUOT  
vice-Dt de RÉSONANCES  
et de l'APVV en  
discussion avec une belle  
inconnue et un élu  
de POUY-SUR-VANNES.



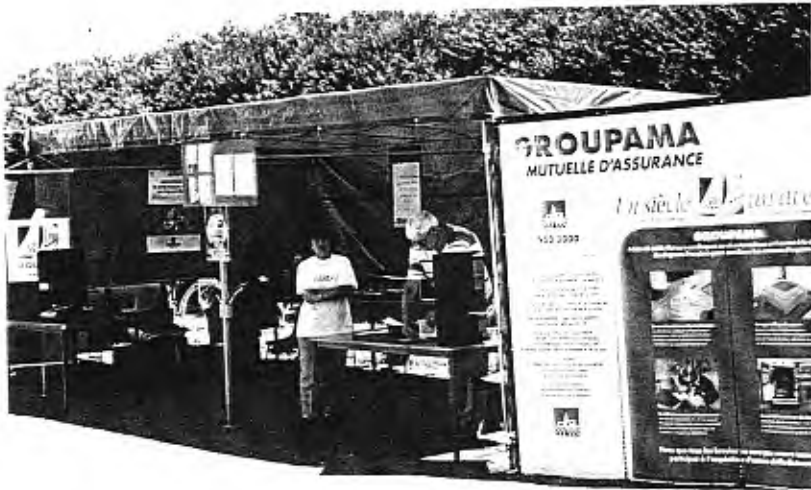
MAHOT Rieule  
Chargée de Développement Touristique

et tout a fait d'accord  
avec la présidente Simo  
LUBIRA-PUIG

Comité de Tourisme Nogentais de la Vallée de la Seine  
41, rue Gamet Bavin - 9F 37 - 10101 Romilly-sur-Seine cedex  
Téléphone : 03 25 24 77 04 - Télécopie : 03 25 24 72 65



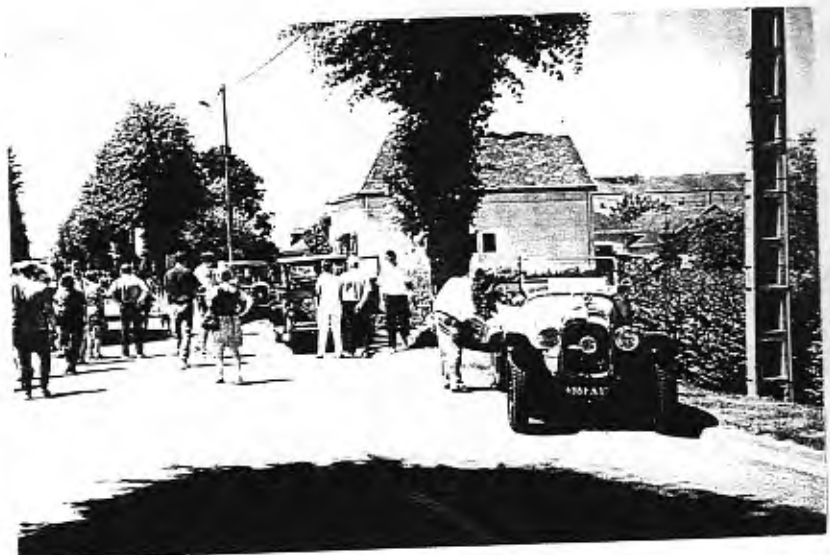
Le Grand RÉSONANCES  
et celui de l'APVV  
ne feraient qu'un !!!



A l'extérieur  
on attend!



Et ça finit  
par arriver!!!



# LES EXPOSITIONS A.P.V.V

PRESENTEES PAR LE CONSEILLER ETIENNE DODET

Le Conseil d'Administration du Syndicat d'Initiative de la Vallée de la Vanne. Les amis du Patrimoine de la Vallée de la Vanne.

Vous priez d'honorer de votre présence le Vernissage de l'exposition

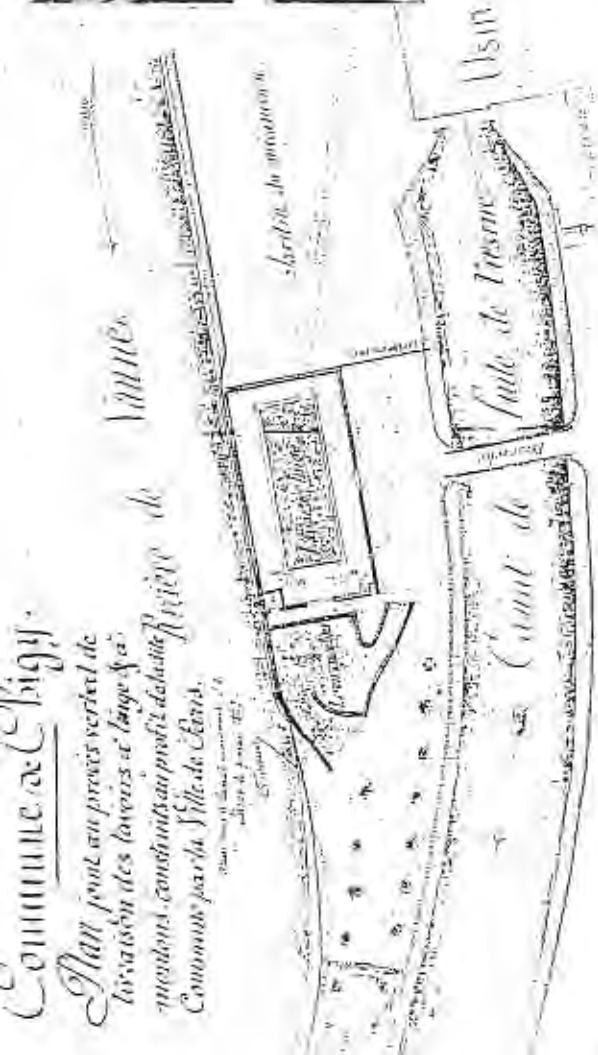
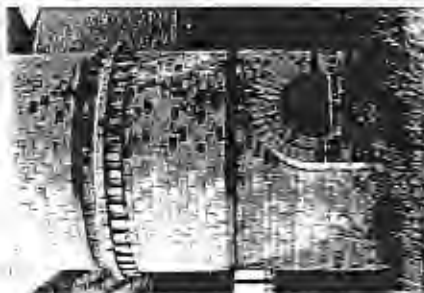
## "FOURS... de TUILE et de BRIQUE"

Monsieur Pierre PRUDHOMME et LES AMIS DU VIEUX VILLENEUVE

Le Vendredi 01 Octobre 1999 à partir de 18 heures 30 au Syndicat d'Initiative - 38 rue de la République - à Villeneuve l'Archevêque

Exposition permanente du 01 au 31 Octobre 1999

réalisée en collaboration avec



## LA TERRE ET L'EAU....,

deux des Quatre Eléments, servirent de base aux deux belles expositions dont l' A.P.V.V. fut l'initiatrice . L' une et l' autre, par leur choix judicieux, donnèrent l' occasion de montrer comment, hier, les riches ressources du terroir nord-est icaunais étaient mises en valeur pour le bien-être de l' homme et l' enrichissement économique de la Vallée... et du pays Othéen .

**FOURS...DE TUILE ET DE BRIQUE** nous rappela combien étaient nombreuses les tuileries et les briqueteries dans la région . Dès la période médiévale, l' artisan tuilier-briquetier trouva ici, comme son prédécesseur gallo-romain, les ressources nécessaires à l' exercice de son art : gisements d' argile, eau pour la façonner, bois pour chauffer les fours... tout était réuni pour que des ateliers, souvent familiaux et à dimension modeste, fabriquent tuiles, briques et carreaux de pavement . Le XIXème siècle en fit une industrie importante et prospère .

Le sujet avait intéressé " Les Amis du Vieux Villeneuve " et d' abord J . L . DAUPHIN et J . P . DELOR . Mais l' A.P.V.V. a eu la chance qu' après des moments difficiles pendant l' occupation, puis une carrière bien remplie à la S.N.C.F. , Pierre PRUDHOMME, aubois de Sainte Savine, passionné par le sujet, ait pu prospecter le Nogentais, le Sénonais et le Villeneuvien à la recherche des anciennes tuileries . Sa superbe moisson de photographies dévoila nos richesses et révéla à quel point le paysage architectural de nos villages, et d' abord l' habitat, en fut imprégné .

**LES LAVOIRS DE LA VALLEE**, tel fut le thème de l' autre excellente exposition organisée au printemps par l' A.P.V.V. . Lavoirs anciens, ces " Temples de l' Eau " ( comme l' écrit Claude GARINO, auteur d' un intéressant ouvrage sur les Lavoirs de l' Yonne ), issus pour certains de sources miraculeuses avec lesquelles ils voisinent par opportunité . Lavoirs érigés par la Société des Eaux de la Ville de Paris au cours de la deuxième moitié du XIXème siècle, façon de dédommager les communes d' un tarissement partiel et souvent préjudiciable du débit de la Vanne .

Ce fut pour les laveuses un confort apprécié.... et l' occasion de rencontres et d' échanges hauts en couleur ! Elles étaient les dignes descendantes de **La Fouette**, **La Grand-Jean**, **La Gillette**, **La vieille Platet** et la babillarde **Berthy** qui au siècle précédent avaient l' honneur de laver le linge de Mgr le Cardinal-Archevêque et celui de Messieurs du Chapitre dans la Fontaine de Luynes, sur l' Esplanade de Sens ( Place Jean-Jaurès )

Ces deux expositions de qualité furent justement appréciées par un nombreux public local et de touristes dans les locaux du S.I.V.V. , ( Syndicat d' Initiative ) montrant, pour autant qu' il en soit besoin, combien cette heureuse collaboration peut être bénéfique pour tous .

Etienne DODET

UILERIE DU PLESSIS "LE HAUT CHÊNE"  
 RESNOY-LE-CHÂTEAU (AUBE) PHOTO P. PRUDHOMME  
 22 AVRIL 1992



**F O U R S.....**

Les documents de Monsieur Pierre PRUDHOMME portent à la fois sur ce qui subsiste de quelques TUILERIES et BRIQUETERIES au niveau des constructions - Ateliers, Réserves, Cheminées et Séchoirs, mais plus généralement sur les vestiges des fours - arcades de foyers, alandiers, carneaux, soles et évents -, la plupart de ceux-ci devant leur bon état de conservation à leur implantation sous-terreine.  
 G.K

Il importe donc de comprendre le mécanisme de la CUISSON.



Notre amie  
 Madame  
 Maurice SIMONNET  
 descend de la  
 famille USVALD

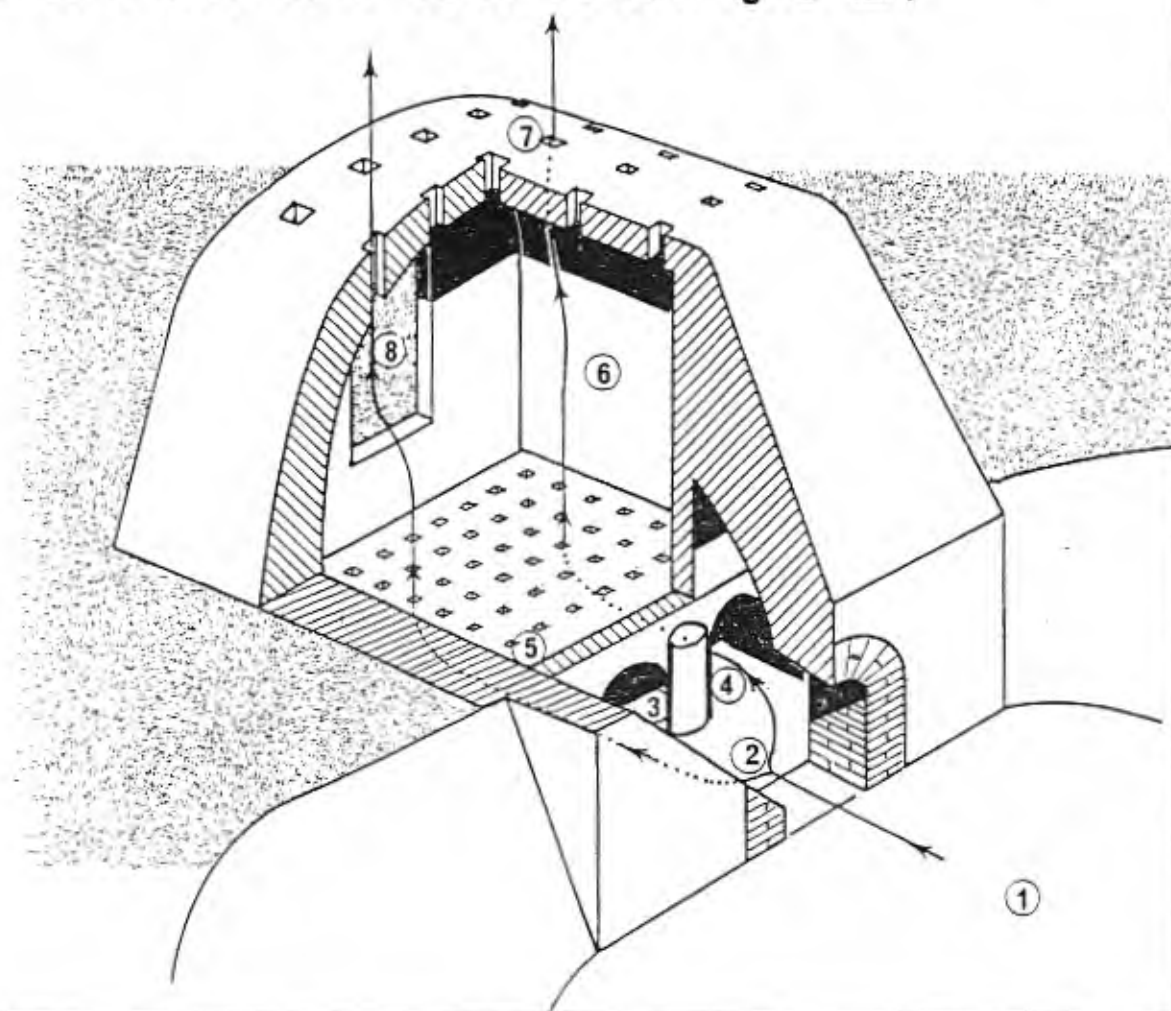
G.K

à Villers-Bucques, en pays d'Orléans, le séchoir de la tuilerie Usvald est l'un des rares à être parvenu jusqu'à nous. La famille Usvald y installa son activité sous la Monarchie de Juillet et la tuilerie occupa 4 personnes en 1832; trente ans plus tard, Alexis Usvald y travaillait avec ses deux fils, Sylvain et Eugène, et avant deux années, les frères Amblard. L'activité prit fin au début de ce siècle.

## 5. La cuisson:

Les fournées étaient cuites en hiver, à cause de la chaleur et parce que le gel et l'humidité ne permettaient pas toujours les autres opérations de moulage et séchage.

# DE TUILE ET DE BRIQUE



Perspective éclatée d'un four de tuilier.

Les fours étaient construits sur une pente naturelle ou une excavation aménagée. D'un côté, le feu était entretenu depuis l'aire de chauffe (1) par l'arcade du foyer (2). Les flammes se répartissaient dans les deux alandiers (3 et 4) et traversaient la sole par les carneaux (5), poursuivaient leur ascension à travers la chambre de chauffe ou laboratoire (6) où étaient disposés les matériaux à cuire et s'échappaient par les événements de la voûte (7). L'ouverture des carneaux et événements pouvaient éventuellement être réglés avant ou pendant la cuisson pour favoriser le tirage ou la chauffe de telle partie du four. La chambre du four était accessible, par derrière,

*extrait des bulletins de l'Association des Amis de*

**"LA CHAPELLE DE VILLENEUVE AUX-RICHES-HOMMES"**

**Pierre MILLAT**

**Président**



## DE TUILE ET DE BRIQUE

### CONTRIBUTION A L'ÉTUDE DE L'ARTISANAT TUILIER ET DE L'HABITAT TRADITIONNEL DANS LE NORD DE L'YONNE

L'Espérance est aujourd'hui un minuscule hameau de Véron, sur la route de la Grange-au-Doyen aux Burdes. Au milieu du XIX<sup>e</sup> siècle, l'Espérance avait pour nom les sangsues : en effet, ces annélidés destinés à l'usage médical y prospéraient, dans les trous de terre qu'avait développés la massive extraction de l'argile. À la fin de la Monarchie de Juillet, on se les procurait au prix de 4 à 5 frs. le cent...

C'est à la même époque que le jeune tuilier Louis Millot a inscrit sur la tuile ci-dessus : "fait le 2 août 1848, aux sangsues (sic) par moi Louis Millot."

La famille Millot exploita cette tuilerie jusqu'en 1920, date à laquelle les frères Auguste, Emilien et Camille, succédèrent à Delphin Millot. La production, principalement tournée vers la brique, cessa en 1936 : la tuilerie de l'Espérance appartenait alors au vigneron villeneuvien Elysée Bonin.

### QUELQUES CHIFFRES

#### 1. Les dimensions d'une brique:

- Au XVIII<sup>e</sup> siècle, les briques servant à la construction mesurent 8 x 12 à 14 lignes. (Le pouce vaut 12 lignes soit 27,07 mm);
- Au XIX<sup>e</sup>, les dimensions sont des multiples de 3<sup>3</sup> x 2, soit: 3<sup>3</sup> x 2<sup>1</sup>, 3<sup>3</sup> x 2<sup>2</sup>, 3<sup>3</sup> x 2<sup>3</sup>.

#### 2. Le prix des briques et des tuiles:

- Au milieu du XVIII<sup>e</sup> siècle, le millier de briques valait entre 15 et 16 livres (10 livres seulement à Briec-Comte-Robert, important centre de production) et le millier de tuiles également de 15 à 16 livres aux environs de Paris;
- En 1845, à Villeneuve-sur-Yonne, le mille de brique valait 40 à 45 F, ce de carreaux 30 F et celui de tuiles 25 F "pris sur le port";
- A la fin du XIX<sup>e</sup> siècle, le mille de tuiles coûtait environ 30 F (28 F en 1895 chez Blondet à Dixmont), les faitières 50 c. pièce et les arêtières 40 c. millier de briques coûtait entre 40 et 50 F, selon la qualité et la couleur (les briques brunes étaient plus recherchées que les rouges).

#### 3. Le coût de la main d'oeuvre:

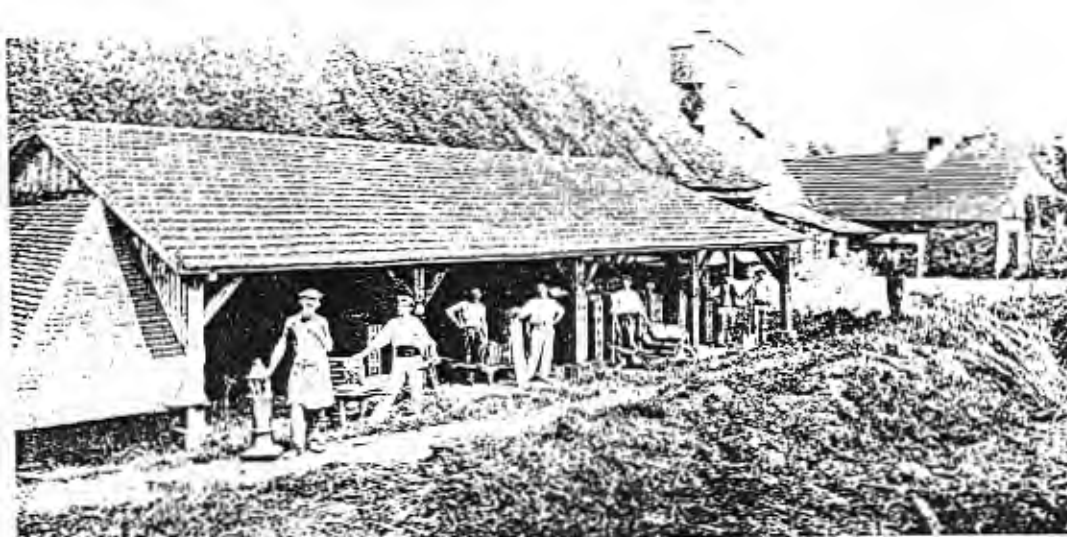
(valable, sauf spécifications, pour la période 1887 - 1907)

- salaire mensuel d'un mouleur: 60 F, nourri, logé;
- salaire d'un marcheur: 45 F, nourri, logé;
- salaire d'un hotteux: 30 F, nourri, logé;
- le salaire d'un enfant de 10 ans était de 120F pour 100 h de travail (20F de plus pour l'aîné);
- charger un tombereau: 0,35 F de l'heure;
- transporter des briques: 0,80 F de l'heure;
- transporter des tuiles: 0,90 F de l'heure ;
- 100 fagots de 1 m coûtaient entre 3,50 F et 7,50 F suivant la qualité et la nature du combustible.

LA GRANGE-AU-DOYEN VÉRON - LA TUILERIE DE L'ESPÉRANCE







PONTIGNY (Yonne). — La Tuilerie Aléonard

Une vue de l'Usine vers 1903



EXCELLENCE EUROPÉENNE

1906

## PONTIGNY: un haut lieu de l'architecture médiévale



Abbaye de PONTIGNY

Terroir charnière entre la Bourgogne la Champagne et l'Ile-de-France, à une quinzaine de kilomètres d'Auxerre, en bordure de la N77, PONTIGNY s'abrite au pied de sa célèbre Abbaye, chef-d'œuvre de l'art cistercien du XII<sup>e</sup> siècle. C'est pour les besoins de la construction de l'Abbatiale qu'à cette époque des tuiles furent créées.

# Aléonard



Extraction de la terre



Triage et mélange des argiles

### Des terres riches et naturellement colorées.

Extraites de carrières proches de la tuilerie, des argiles grésées de grande qualité sont chargées naturellement en manganèse et oxydes. Lors de la cuisson à haute température, le flammage agrémente les produits de subtiles colorations nuancées allant des bruns rouges aux bruns violacés.

## Une fabrique centenaire attachée aux traditions



Laminage des terres

En activité depuis sept cents ans, et reprise en 1872 par Morisier Jules Aléonard, la fabrique emploie actuellement une cinquantaine de personnes. Depuis plus de cent ans, l'entreprise n'a cessé de perfectionner ses moyens de production, en quantité comme en qualité, restant attachée aux pratiques et tours de main des tuiliers d'autrefois. Les ateliers récemment rénovés abritent les machines et machines propres à produire les tuiles, accessoires, briques, dalles et produits sur mesure en terre cuite de Bourgogne.

### Le travail des matières.

Extraites par des moyens mécaniques, les terres sont acheminées par camions à la tuilerie où elles sont stockées en silos abrités. Les opérations de mélange, broyage, mouillage sont automatisées et étroitement contrôlées. Préservant une technique traditionnelle, la terre est filée aux pressés destinés.



Trappe au mûle

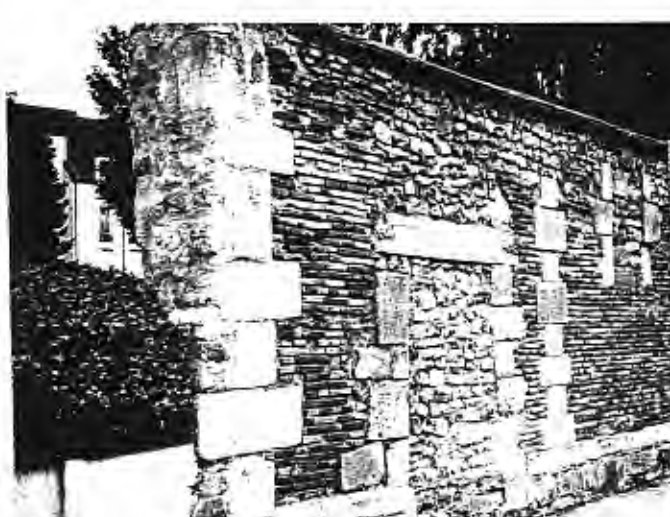


Élage des briques de parement



Finition manuelle d'une tuile

De la brique à toutes  
les sauces . . .



du fonctionnel



au culturel  
en passant  
par  
l'industriel.

Ces tuiles, à voir  
au 168 bis de la  
rue des Déportés  
à SENS.



Même  
tournure  
à  
quelques  
siècles  
près - - -



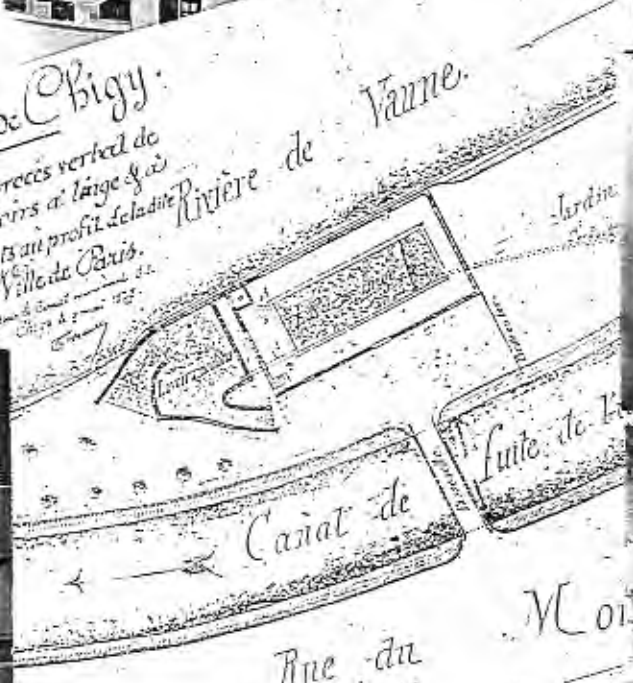
# LES LAVOIRS

LE JOURNAL

# DE LA VALLEE

Commune de Chigy:

Plan joint au procès verbal de  
livraison des lavoirs à l'usage de  
meubles construits au profit de la  
Commune par la Ville de Paris.



LES AMIS DU PATRIMOINE DE LA VALLEE DE LA VANNE  
&  
LE SYNDICAT D'INITIATIVE DE LA VALLEE DE LA VANNE  
Vous prient d'honorer de votre présence  
le vernissage de l'exposition A P V V

LES LAVOIRS DE LA VALLEE

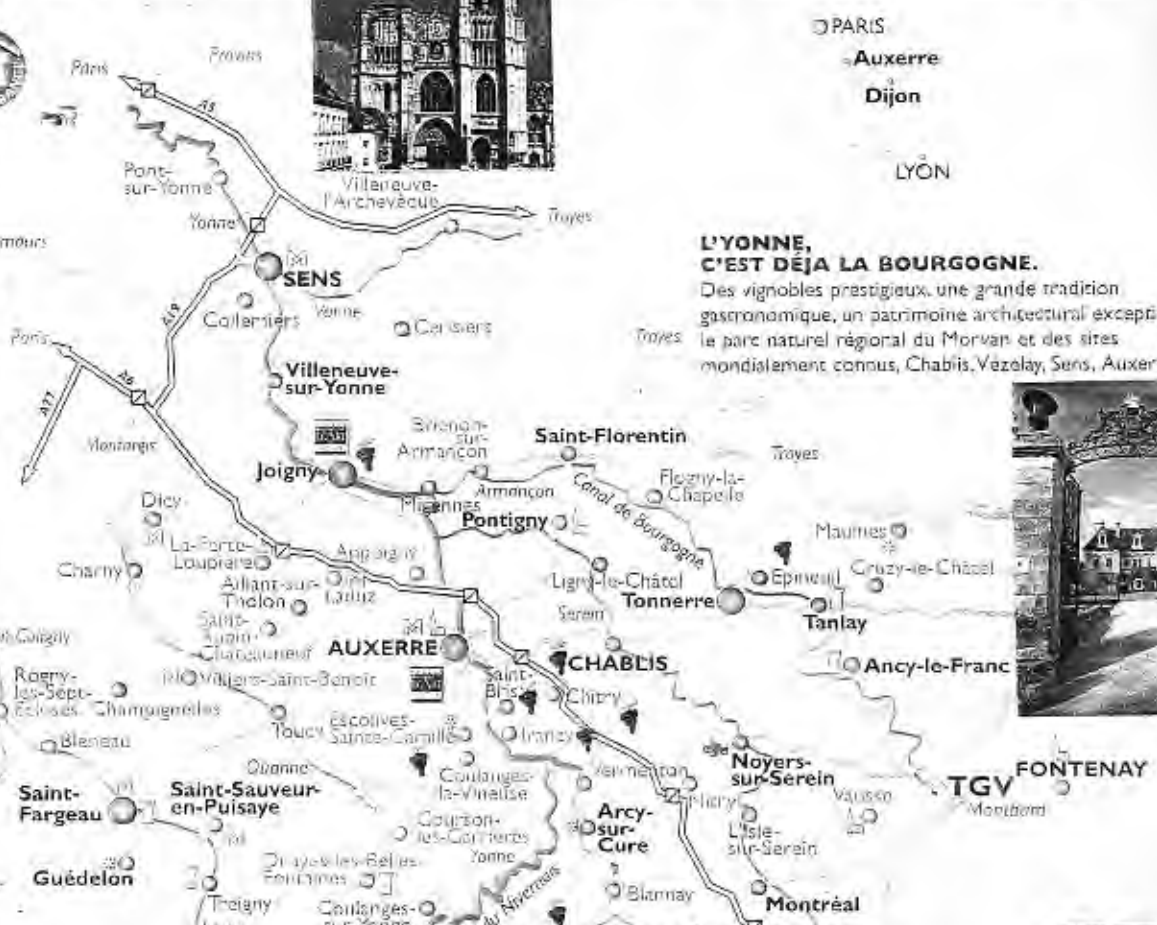
le Vendredi 10 Mars 2000 à 18 h 30  
au SIVV - 38 Rue de la République  
à VILLENEUVE - L'ARCHEVEQUE

R.S.V.P - APVV "Le Vieux Moulin" - 89190 Foissy-sur-Vanne



# L'Yonne

LA BOURGOGNE AUX PORTES DE PARIS



○ PARIS  
 - Auxerre  
 - Dijon  
 LYON

**L'YONNE, C'EST DÉJÀ LA BOURGOGNE.**  
 Des vignobles prestigieux, une grande tradition gastronomique, un patrimoine architectural exceptionnel, le parc naturel régional du Morvan et des sites mondialement connus, Chablis, Vézelay, Sens, Auxerre.



- Musée / Museum
- Vignoble / Vineyard / Weinberg
- Château / Castle / Schloß
- Eglise / Church / Kirche
- Site / Tourist site / Sehens
- Les plus beaux villages de France  
France's most beautiful villages / Frankreichs
- Ville d'Art et d'Histoire  
Town of "Art and History" / Stadt der Kunst und Geschichte



Parc naturel du Morvan



# WEEK-ENDS ET VACANCES ACTIVES DANS L'YONNE • 2000

WEEKEND AND ACTIVITY HOLIDAYS IN THE YONNE COUNTRYSIDE  
KURZ-UND AKTIVURLAUB IM YONNE GEBIET

La Bourgogne autrement

## Invitation à la découverte



### PARTEZ EN FRANCE EN TOUTE CONFIANCE

Réservation



LES INSOLITES

loisirs accueil

Séjour 2 jours / 1 nuit

2 day / 1 night stay

2 Tage / 1 Nacht Aufenthalt

par pers.

-470 FF

1 personne, chambre d'hôtes  
2 personnes, chambre double  
3 personnes, in B & B, in double room  
4/5 Person, in Gästezimmer in Doppelszimmer



Loisirs Accueil  
de l'YONNE  
1-2 quai de la République  
89000 AUXERRE  
Tél. 03 86 72 92 10  
Fax 03 86 72 92 14  
site@loisirsonne-yonne.com

#### Week-end pour aller "chiner"

Collectionneurs d'objets en tous genres ou visiteur en quête d'une idée de week-end originale, bienvenue dans une région où "chiner" est une activité très répandue et très populaire. Dès les premiers beaux jours, il n'est pas un week-end sans qu'un vide-greniers, un marché du livre ancien ou de la poterie, une foire à la brocante ne vienne animer l'un de nos villages.

Propriétaire de chambre d'hôtes, Monsieur Kohler met à votre service sa passion pour les vide-greniers. Avec lui, vous apprendrez à regarder ces objets qui ont une âme, à les aimer, à les connaître, à les adopter peut-être. Vous découvrirez le petit patrimoine local, ici un cadran solaire, là des moulins banaux. Vous rencontrerez aussi une autre passionnée, restauratrice de mobilier ancien, qui vous livrera les secrets permettant de donner une seconde vie aux choses.

#### A weekend antique-hunting

Collectors of all manner of objects or visitors looking for an original weekend, you have found the right place. This

is a region where antique-hunting is very popular. As soon as spring arrives, every weekend offers a flea market, a pottery or second hand book sale, a second hand goods fair to liven up the villages. Mr Kohler, a B&B owner, is at your disposition to share his passion for antique and second hand goods sales. With him you will learn to observe the objects with a "soul", to get to know them, appreciate them and perhaps adopt them. You will discover the local heritage, here a sundial, there a mill. You will also meet another enthusiast who restores antique furniture and who will explain the secrets of giving these objects a second life.



#### Wochenende zum "Trödeln"

Sie sind Sammler aller Arten von Objekten oder Wochenendbesucher auf der Suche nach etwas Besonderem, dann herzlich Willkommen in einer Gegend, wo "Trödeln" zum Volkssport gehört. Sobald die ersten sonnigen Tage erscheinen beginnen die "Vide-Grenier", die Trödelmärkte und Flohmärkte. Kein Wochenende, wo man nicht irgendwo einen Markt besuchen kann. Herr Kohler ist ein "Chambre d'hôtes" Besitzer und nimmt Sie mit, um Ihnen seine Leidenschaft ein bisschen näher zu erklären. Sie werden lernen, Objekte einschätzen zu können, zu verstehen, zu kennen und vielleicht zu adoptieren. Sie entdecken vielleicht einen kleinen lokalen Zeugen der Vergangenheit, eine Sonnenuhr oder eine banale Mühle, oder... Sie werden auch einer weiteren Liebhaberin für alte Dinge begegnen, einer Restauratorin von alten Möbeln. Durch sie werden Sie erfahren, wie Sie Ihren alten Möbeln wieder zu ein bisschen neuem Glanz verhelfen können.

den auch einer weiteren Liebhaberin für alte Dinge begegnen, einer Restauratorin von alten Möbeln. Durch sie werden Sie erfahren, wie Sie Ihren alten Möbeln wieder zu ein bisschen neuem Glanz verhelfen können.

à partir des brochures 2000 de SKA  
Invitation à la découverte de l'Yonne



## 5ème ASSEMBLEE GENERALE DE L'APVV A VILLIERS-LOUIS

"Les Amis du Patrimoine de la Vallée de la Vanne" ont tenu leur 5ème assemblée générale le Samedi 11 Décembre à la salle des fêtes de VILLIERS-LOUIS. 25 adhérents présents et 29 représentés permettaient de dépasser très largement le quorum et de délibérer valablement. Dans l'assistance on comptait également des sympathisants dont Monsieur Maurice PRINCE, Maire de Villiers-Louis qui avait mis très amicalement la salle des fêtes à la disposition de l'APVV.

En début de séance le président Gérard KOHLER est heureux d'annoncer la progression des adhérents - 74 en 1999 contre 51 en 1998. Il rappelle ensuite ce que furent les activités de l'association au cours de cette année = l'exposition "LES MOULINS SUR LA VANNE ET D'UN PEU PLUS LOIN" qui fut présentée successivement au SIVV de VILLENEUVE-L'ARCHEVEQUE, à la Foire de la St Amour et aux Fêtes du Cidre de PALIS et de CERISIERS; les journées du Patrimoine pour lesquelles l'APVV s'était inquiétée du concours de guides locaux assurant l'ouverture et la visite des sites proposés - BERULLE, FONTVANNES, MARCILLY-LE-HAYER, FOISSY-SUR-VANNE, VAULUISANT et VILLIERS-LOUIS, avec pour ce dernier une relation d'Etienne MEUNIER sur une petite tranche de son Histoire; l'exposition "FOURS...DE TUILE ET DE BRIQUE" avec le concours de Monsieur Pierre PRUDHOMME et des "AMIS DU VIEUX VILLENEUVE" qui se tint en octobre au SIVV; enfin concernant le "VOYAGE BUCOLIQUE EN ÎLE-DE-FRANCE" ce fut le docteur Roland COURRAULT, vice-président qui en rappela les étapes successives - les jardins d'Albert KAHN, le musée Louis RENAULT, le déjeuner à l'amicale du groupe RENAULT, la maison de CHATEAUBRIAND à la VALLEE AUX LOUPS et pour finir les Bosquets de VERSAILLES.

Le trésorier Denis GAUDILLIER présente alors le rapport de gestion qui fait apparaître pour l'exercice un excédent de 1.112,- francs et un avoir de 5.003,- francs. Quitus lui est donné pour sa gestion. Concernant les cotisations 2000 et compte-tenu des frais inhérents à la parution du périodique, l'assemblée accepte que celles-ci soient relevées de 30 francs.

Ce périodique "AU COURANT DE LA VANNE" dont le N°1 "AUTOMNE 99" est présenté, ouvrira ses colonnes tous les 6 mois à une association amie et à un village invité, aux Elus, aux Conseillers APVV et à tous les rédacteurs occasionnels. Il fera également le point sur les activités et les projets de l'association. Des sponsors seront pressentis et une période d'essai d'un an est décidée pour juger de la formule actuelle.

Pour l'année 2000, l'APVV présentera "LES LAVOIRS AUTOUR DE LA VANNE" au SIVV en Mars, aux fêtes du cidre de CHAILLEY et de VILLEMAUR et au FORUM DES ASSOCIATIONS de SENS les 7 et 8 Octobre, et "LA FAMILLE DE BERULLE" avec le concours de Monsieur le Chanoine LEVISTE pour les journées du Patrimoine à FOISSY-SUR-VANNE.

Des actions conjuguées sont également prévues avec "RESONANCES DE VAULUISANT" pour une réhabilitation de l'ALAIN affluent de la VANNE, comme l'expliqua Léon HUOT, vice-président de cette association et de l'APVV, avec le SI de DIXMONT sur les Tuileries Othéennes comme le souhaite Georges RIBEILL son président et avec TRAINEL pour représenter la Vallée de la Vanne au 3ème salon du printemps "LA TERRE ET L'EAU" qu'organise Claude LEBEAU les 25 et 26 Mars..

La Cathédrale d'EVRY, le Château médiéval de BLANDY-LES-TOURS et VAUX-LE-VICOMTE constitueront les étapes du voyage annuel - quant aux journées du Patrimoine, l'APVV se propose de privilégier, ST LUPIEN, ST MARDS-EN-OTHE et RIGNY-LE-FERRON dans l'Aube, CHIGY, LES SIEGES et THORIGNY-SUR-OREUSE dans l'Yonne.

Les membres du C.A sortants ont été reconduits dans leur fonction à l'exception de Monsieur Pierre BELIN qui ne se représentait pas, et qui a été remplacé par Madame Jacqueline TIRIAU de TROYES, élue à l'unanimité.

Après qu'Etienne MEUNIER eut retracé l'évolution d'une famille médiévale de VILLIERS-LOUIS, les GATEAU, un apéritif précède le dîner composé par Jean-Paul LEGER et qui réunit une trentaine de convives.

L'assemblée générale 2000, se tiendra en principe le 18 Novembre à MARCILLY-LE-HAYER dans la salle des fêtes

A l'assemblée générale de Villiers-Louis...  
On parle, on parle...



De la leçon d'histoire...



Éparpillement  
et  
concentration



Le bénévolat à l'office



... à la table des Dames qui s'amuse!



Le "ITE MISSA ES"

ÇA BOUGE & VILLENEUVE L'A !!



A St Benoist-la-Bonduelle, c'est parti ---



On s'active = SAINT-LIEBAULT



Chez les Cisterciens aussi, ça a bougé !!!

